

البحوث والارشاد الزراعي

نشرة دوريه اعلامية
تصدرها الهيئة العامه للبحوث والارشاد الزراعي

ايلول (سبتمبر) ١٩٩٦م

العدد السابع عشر

في هذا العدد

- * ١٥ ايلول (سبتمبر) .. يوم البحوث الزراعيه .
- * مرض البياض الزغبي على العنب
- * في صدارة الدوري لموسم الافات الزراعيه ١٩٩٦م .
- * اهمية التصنيف في مجال وقاية المزروعات .
- * الزراعه وبرنامج الاصلاح الاقتصادي .
- * عدد جديد من : المجله اليمنيه للبحوث والدراسات الزراعيه .
- * نتائج ابحاث وتجارب زراعيه .

١٥ ايلول (سبتمبر) يوم البحوث الزراعيه

يمادف الشهر الحالي - ايلول (سبتمبر) - مرور واحد واربعون عاما من عمر البحوث الزراعيه في اليمن، والذي بدأ بالافتتاح الرسمي لمحطة الابحاث الزراعيه بالكود في ايلول ١٩٥٥م، وان كان النشاط الفعلي قد بدأ قبل ذلك بسنوات، ويتم الاحتفاء بيوم البحوث الزراعيه سنويا في الخامس عشر من ايلول من كل عام .

ان مرور هذه السنوات من عمر البحوث الزراعيه من اليمن لجديرة ان تشد الاهتمام والرغبة للاطلاع لمعرفة ما حققه العمل البحثي الزراعي خلالها منذ تاسيسه، وما قدمه من دعم فني للنشاط والانتاج الزراعي، واسهاماته في عجلة التنمية الزراعيه في البلاد بشكل عام .

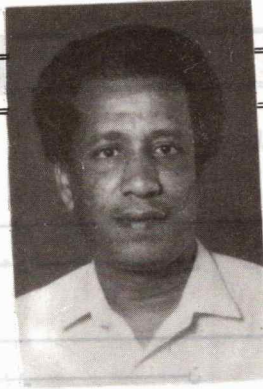
ان المتطلع بنظرة شامله وجاده للنشاط البحثي الزراعي في البلاد سيجد ان هناك جملة من الانجازات التي تحققت على معيد الواقع والتي كان لها دور مهم بلا شك في تفعيل وتحسين الانتاج القطاع الزراعي خلال السنوات الماضيه . سواءا فيما يتعلق بالامناف المحسنه للمحاصيل الزراعيه المختلفه او العمليات الزراعيه لكل محصول، من حراشه وري وتسميد ووقايه وحماد وتخزين .. وغيرها من العمليات وكذا الجوانب الاخرى المرتبطه بالعمل البحثي الزراعي .

صحيح ان ما تم تحقيقه لم يمل الى مستوى الطموح والامال المنشوده، الا ان هذا لايعني التقليل من الانجازات المتحققه في هذا المجال، او العاملين فيه . ويمكن ان تكون الاحكام اكثر موضوعيه عند معرفة والامام بواقع النشاط البحثي الزراعي ومتطلباته، وظروف الباحثين وما هو متاح امامهم من امكانيات للعمل وفرص للتدريب والتاهيل .. ان معرفة مقدار ميزانيه التشغيل المرصوده لهيئه للقيام بالنشاط البحثي قد تكون "الخبر اليقين" .

وتبقى لنا دعوه .. نوجهها للمهتمين والمطلعين لتاليف كتاب عن البحوث الزراعيه في اليمن يرصد مسيرة البحوث منذ تاسيسها وحتى الان، والمراحل التي مرت بها والانجازات التي تحققت والمعوقات التي واجهتها، مع تصور افاق المستقبل للنشاط الزراعي في اليمن .

نامل ان تلبسى ...

<< سكرتير التحرير >>



كتابات

مرض البياض الزغبي على العنب

في صدارة الدوري

لموسم الافات الزراعيه الحالي ١٩٩٦م

د/ حاج سالم باحميش
المنسق الوطني لبحوث وقاية المزروعات

لم يكن هذا المرض في المواسم السابقه ذو شان يذكر على اشجار العنب في اليمن، حيث - وان وجد- كان ذو اثر محدود وغير مؤثر اقتصاديا .. وهناك عدد من الافات الزراعيه سجلت تتواجد على اشجار العنب وبشكل محدود ومنها مرض البياض الدقيقي والعفن البني على العناقيد، والتفاف الاوراق الفييروسية وحشرة التربس، وبعض خنافس الاوراق، وجميعها لاتحدث ضرا اقتصاديا ملموسا .. الا انه خلال هذا الموسم (يونيو - يوليو ١٩٩٦م) فقد قفز للصدارة مرض البياض الزغبي وذلك لتهيئة الظروف المناخيه الملائمه التي شجعت في استفحال المرض وسرعة انتشاره واهم تلك العوامل هطول الامطار الغزيره في اوائل يونيو وتوفر درجات الحراره المناسبه .

وقد تزامنت تلك العوامل مع بداية حمل اشجار العنب بالعناقيد الثمريه مما احدث ضرا اقتصاديا بالغا في عدد من مواقع زراعة العنب - ولدراسة هذه الحاله والخروج بمقترحات فعاله في المكافحه فقد قام في الفتره في الفتره من ١٦-٢٢/٧/١٩٩٦م كل من:

- (١) د/ حاج سالم باحميش (المنسق الوطني لبحوث الوقايه - هيئه البحوث والارشاد الزراعي) .
- (٢) م/ محمد سيف نعمان (رئيس قسم امراض النبات - الاداره العامه لوقايه النبات - صنعاء) .

بزيارات ميدانيه ومسح شامل لمواقع زراعة العنب، حيث شمل المسح وديان عده كما هي موضح في الجدول التالي :



كشوفات

جدول يوضح المواقع ومتوسط الاصابه بمرض
البياض الزغبى على العنب

الموقع	الوادي	متوسط شدة الاصابه المئوية (%)
ذبيبي	ورور	١١و٣
خولان	(١) اسناب	٣٢
	(٢) مسود	١٣و٢
	(٣) السهمان	٧٥و٠
السر وبني حشيش	(١) السر	٧٢و٣
	(٢) زجام	٨٠و٧
	(٣) المالكه	٥٧و٣

اذن ماهو مرض البياض الزغبى .. وماهى اعراضه واضراره
الاقتصاديه على العنب .. وماهى طرق المكافحه الفعاله للحد من
الاضراره ؟
ستكون هذه الاسئله موضوع حديثنا في العدد القادم ...



اهمية التصنيف في مجال وقاية المزروعات

د/ عبدالقادر محمد بن عثمان

محطة ابحاث الكود

لسنا هنا بصدد الاضرار التي تسببها الحشرات، ويكفي انها تتلف اكثر من ثلث اجمالي المحاصيل المزروعه قبل او بعد الحماد، وهي ايضا المنافس الشرس لغذاء الانسان . ويزداد هذا الضرر في المناطق الاستوائيه حيث تضم هذه المناطق مجتمعا من الحشرات اكثر تنوعا مما هو في اية منطقة مناخيه اخرى .

ويعتبر التصنيف، او تعريف الالفه الخطوه الاولى نحو وقاية المزروعات وادارة المكافحه المتكامله، من ناحيه اخرى فان الانشطه الزراعيه المكثفه وكذلك الاستعمالات غير الواعيه للمبيدات تقود الى خلق انواع مقاومه من الافات او كانت غير مهمه في وقت سابق، فتصبح بفعل التغييرات البيئيه الناتجه عن ذلك آفة خطيره . . ولكنه بالرغم من الاستعمالات الواسعه للمبيدات لمكافحة الافات الا انه لم تتحقق سوى القليل من الحلول الوقائيه، وحتى هذا النجاح ايضا مشبوه لما له من سلبيات على البيئه .

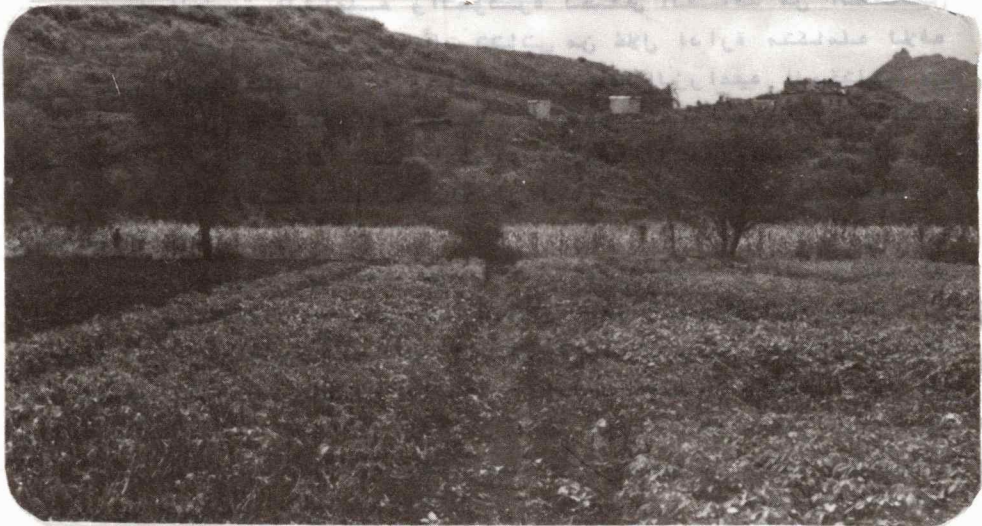
من الطرق الفاعله والمؤثره لخفض الفاقد من المحاصيل الزراعيه الناتج عن الحشرات تتاتي من خلال ادارة متكامله لالفه ووضع برامج للاحتياجات في مناطق المناخات الزراعيه المختلفه مع الاستفادة من الاصناف المقاومه، المفترسات، المتطفلات، وكذلك استعمال الفورمونات، وهذه الانواع عاليه التخصص وتستطيع النجاح اذا ما صنفت وحددت بدقه، الا ان هذا العمل لابد ان يقوم به مختصون اكفاء .

من المعروف ان اكثر من ٧٠% من مجموع الانواع الحيوانيه في العالم هي الحشرات، بدورها تخلق اخطر المشاكل للانسان ولازال الانسان في صراع دؤوب معها ولازال الصراع قائم بحكم تكييفها للبيئه وقدرتها للغذاء بكفاءه عاليه ويقابلها الانسان بتفكيره في خلق مجالات متعدده في المكافحه . . وان اكثر من ٧٠% من الفونا لحشريه لا زال غير معروف علميا وربما هناك ٢-٥ مليون من الانواع والسلالات الحشريه من هذه الاعداد فقط حوالي ٨٠٠ مليون معروفه الان، اضافة

كشـايات

الى الاستكشافات الجديده ، لذلك فان هناك ضروره مستمره للتمنيف ، وهذا يستدعي الخبره والمعرفه ، والمعرفه اي ان زياده الانواع يعنى زياده في الصفات والتباين .

لماذا اذن التمنيف ؟ من حيث النظره العلميه فان الغرض من التمنيف هو ترتيب الكائنات في نظام معين لتسهل دراستها وبالتالي المعرفه الدقيقه لسلوك هذه الافه لاغراض مكافحتها ، ويقودنا هذا الى مقوله اعرف عدوك !! لتدبير حمله مكافحه مؤثره وفعالته تجاهه . ويستفيد من عمليه التمنيف جميع المشتغلين في مجال الوقايه ، الباحثين ، الطلبة الدارسين ، ومؤسسات صناعة المبيدات .. ولا بد لنا ان نشير الى ما قام به مختصو محطة الابحاث الزراعيه بالكود في رمذ وتسجيل اعداد لابس بها من الحشرات وتعريفها ، فقد تجمعت في متحف شعبه الحشرات منذ سنه ١٩٥٤م حوالي ٣٨٨ نوع من الحشرات الاقتماديه تنتمي الى ١٢١ عائله لاجد عشرة رتبته حشريه وكذلك تسعه انواع من العناكب تنتمي الى ١٤ عائله من مناطق مختلفه من المحافظات الجنوبيه على مختلف العوائل النباتيه ، ولا زال العمل جاريا في الرمذ والتسجيل .. وهي دعوه لمحطتنا البحثيه للقيام بحصر مالنا وما علينا لاهم الافات الزراعيه والبيطريه وما يحيط ببيئتنا من فونا حشريه في جميع اقاليم الجمهوريه ، وهذا مهم حيث التباين والتنوع ، خاصه في جزيرة سقطرى وربما تكون هناك انواع نادره في تلك الجزيره .





الزراعة

وبرنامج الاصلاح الاقتصادي

م / محمد محسن عبدالمغني
مكتب الزراعة - دمار

لعل من ابرز اسباب تدهور الاقتصاد في بلادنا عاما بعد اخر هو الاستمرار في الاعتماد على المصادر الخارجيه في تأمين احتياجاتنا الغذائيه وهذا يسبب عبئا ماليا كبيرا حيث تحتاج تلك السلع الغذائيه عند استيرادها من الخارج الى عمله صعبه .
ومما لاشك فيه ان الزراعة هي الدعامة الرئيسيه للاقتصاد وهذه حقيقه لا يستطيع احدا اغفالها لما لها من اهمية في الاعتماد على الذات وتحقيق الاكتفاء وزيادة دخل البلاد من العمله الصعبه عند التصدير والاستغناء عن المصادر الخارجيه كما انها توفر فرص العماله لى السكان وتقلل من المجره وتحافظ على الاراضي الزراعيه من التدهور .

الشعور بالمسئوليه :

وشعورا بالمسئوليه فقد ادركت القياده السياسيه والحكومه مؤخرا في مطلع العام ١٩٩٥م خطورة الاقتصاد المتدهور في بلادنا فوضعت خطة لبناء الاقتصاد تمثلت في برنامج الاصلاح المالي والاداري تلافيا لازدياد خطوره في المستقبل .
فقد بدأ تنفيذ المرحله الاولى من مراحل الاصلاح في الاشهر الاولى من عام ١٩٩٥م وانتهت بنهايته وبدأت المرحله الثانيه في بدايه عام ١٩٩٦م .

لم يلمس المزارع او المواطن ايجابيات المرحله الاولى في القطاع الزراعي بل تفاجأ الشعب كله في بداية تنفيذ المرحله الثانيه ارتفاع الاسعار وخاصه المزارعين عندما ارتفعت اسعار المحروقات وبالذات الديزل الذي كان يتوقع الجميع بانخفاض سعره عن ما كان عليه وكذلك زيادة سعر سلعتي القمح والدقيق الغذاء الرئيسيه للشعب . والسبب كما ذكرت استمرارنا بالاعتماد على المصادر الخارجيه في تأمين الاحتياجات الغذائيه .

والمشكلة الرئيسية ان الارتفاع لقيمة العملة المعبه وهبوط الريال اليمني يواجها المزارع اثناء الزراعة عند احتياجه لشراء مستلزمات الانتاج مثل الاسمده والمبيدات والادوات الزراعيه والبذور اضافة الى اجور العماله، اي ان تكاليف الانتاج الزراعي تزيد بشكل كبير وفي الاخير كم سيكون العائده للمزارع في ظل زيادة التكاليف وبكم ستعرض السلعه في الاسواق ؟

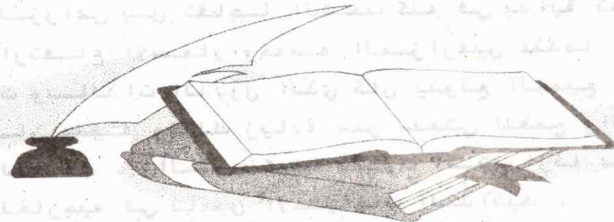
من البديهي ان المزارع سيحسب تكاليف الانتاج ومن ثم الربح فوق التكاليف مما يصبح سعر السلعه في الاسواق مرتفع جدا .

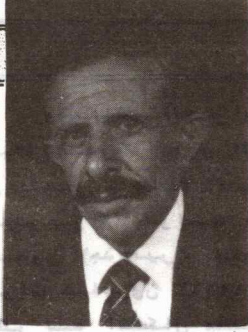
ان الاهتمام بتأمين الغذاء للمواطن عن طريق اتباع سياسات تقوم على اساس دعم القطاع الزراعي سوف يسهم بلا شك في دعم الاقتصاد الوطني لبلادنا . فتحقيق الامن الغذائي للمواطن والخير للمزارع والوطن هدف عظيم نسعى جميعا لتحقيقه .

وهنا اقول انتهت المرحلة الاولى وبدات المرحلة الثانيه من الاصلاح المالي والاداري لبناء الاقتصاد . فلماذا نهمل او نؤجل دور الزراعة في بناء الاقتصاد ؟ لماذا لم نلمس الخطوات الجاده والعملية بالاهتمام بالثروه الدائمه، الارض الزراعيه، واستغلال الرقعه الزراعيه واستصلاح غير المزروعه ؟ لماذا لانحفاظ على المياه الموجوده في باطن هذه الارض والعمل على زيادتها وترشيد استخدامها ؟ لماذا لا يتم دعم وتحفيز وتشجيع المزارع اليمني للاستمرار بالزراعة بتقديم التسهيلات له وتوفير المدخلات الزراعيه باسعار مناسبه في الوقت المناسب وتطوير طرق الزراعة وغير ذلك من العوامل التي ستسهم في زيادة الانتاج الزراعي ؟ ..

نقاط هامه يجب الاهتمام بها للوصول الى الامل المنشود ..

وبلادنا والحمد لله تحتل مساحه كبيره وشاسعه وتتوفر فيها اراضي خصبه ومناخ ملائم ومناسب على مدار السنه فيجب علينا تكثيف الجهود والمبادره الفعلية لاستعادة الشهره الزراعيه لليمن ولتقوية الاقتصاد الوطني .





ماذا تعرف عن

حشيشة الوبل واضرارها

م / محمد محمد مفرح

محطة بحوث المرتفعات الوسطى

دمار

تعتبر النجيليات - اي مجموعه الحشائش المؤقته ومجموعه الحشائش الدائمه - من اكبر فصائل النباتات الزهرية ، وليد سراج (١٩٨٨) اشار انها تظم حوالي ٦٢٠ جنسا ، وحوالي ١٠ الف نوع نباتي . وهي من اوسع النباتات انتشارا و اكثرها وفرة في العالم مقارنة بالمجموعات الاخرى من النباتات وهذا يدل على قدرتها التاقلمية الكبيره تحت مجال واسع من الظروف والبيئات . وتنتشر الحشائش في كل الاراضي الزراعيه في انحاء العالم سواءا كانت مزروعه او غير مزروعه الى جانب انتشارها في مساحات المراعي والمجاري المائيه .

ومن الحشائش المنتشره في بلادنا حشيشة برمودا . والاسم الشائع في بلادنا (الوبل) وله اسماء كثيره منها النجيل البلدي ، الشيل ، النجيل الاصبحي ... الخ الاسم الانجليزي لحشيشة الوبل هو حشيشة برمودا ، والاسم العلمي *Cynedon dactylon* . وجنس الوبل كما ذكر جاك واخرون (١٩٧٠) يشمل عشرة اصناف وتسعه انواع .

ويعتبر الوبل في بلادنا العدو اللدود لاراضي المحاصيل الزراعيه . والمزارع اليمني لا يحب الوبل حيث اضراره اكثر من فوائده . هولتسك (١٩٨٤) ذكر ان الحشائش عموما تحتوي على تركيبات قليله من البروتين ، والفسفور ، واللجنين ولكن تحتوي على كميته عاليه من تراكيز الالياف ، والسلولوز مقارنة بالاعشاب والشجيرات . فاذا كان الوبل يعطينا مرعى للاغنام وكعامل محافظ على التربه من الانجراف .. وغيره . الا انه يعتبر السلاح البيولوجي للقضاء على تطوير الاقتصاد . فعندما يدخل الحقول المزروعه بالمحاصيل وخاصه المرويه يتحول الى آفة خطيره . جاك واخرون (١٩٧٠) ذكر ان البذور تنفع نفسها في مكان جيد وتنتشر بسرعه والجذامير تنزل بعمق في التربه هروبا من البروده . وينافس بشده وبسرعه ويضعف الانتاج ويؤدي الى تدهور المحاصيل الزراعيه .

فمثلا اذا كان موجود في حقل مزروع بمحصول البطاط فينخفض الانتاج الى اكثر من ٢٥% وحيانا يخرق درنات البطاط .

كسابات

ويعاني المزارع اليمني متاعب كمثيره وصعوبه للتخلص منه وذلك لقدرة الوبل الشديده على النمو السريع وتكوين كميه كبيره من البذور، حيث ذكر حسن محمود غزال (١٩٨٢) ان عدد البذور في الكيلوجرام الواحد ٣٥٣٣٥ و٩٤٠ بذره . وتكوين كميه كبيره من البذور (جذامير) تحت الارض وله القدره القويه بالتعمق ويبقى عدة سنوات كامرون (١٩٥٦) اشار ان الوبل مفيد لاغراض المروج ولكنه خطير له اشكال مختلفه للتكاثر بواسطة الريزومات حيث تنتشر في موسم واحد (الميف) اكثر من ٢٠ قدم وبواسطة الاغصان الهوائية الزاحفه على الارض فتبرز له جذور وتنشا عنه نبتة جديده وبالبدور ولهذا يعتبر الوبل خطير .

وهناك مثال يطلق المزارع اليمني يقول "مالك تلاحقني مثل" الوبل وذلك لسرعة انتشاره . ولا يتم استئصاله الا بالجهد الكبير والتكاليف الباهضه .
وقبل ان نفكر في التخلص منه علينا ان نتعرف على هذا الوبل ينتمي الى الفصليه النجيليه وتكاد النجيليات تكون جميعا من العشبيات وذلك يعني ان هذه النباتات ليس لها ساق خشبيه ولا اغصان .. واهم خصائص الوبل :-

الوصف النباتي :

الوبل من العائله النجيليه وهو اخضر اللون داكن، اوراقه رفيعه، قوي النمو معمر ذو سوق وجذامير مداده يرسل سوقا مورقه يتراوح الارتفاع مابين ١-٣ سم او ٦-١٢ بوصه وازهاره عديمه الكاس والتويج، وتكون هذا الازهار متجمعه في افرع من ٣-٨ افرع يتراوح طولها مابين ٣-٦ سم .

التوزيع الجغرافي :

يعتقد ان النوع قد تطور في اواسط افريقيا، ولكنه يعتبر الان من الانواع واسعة الانتشار الجغرافي في القارات كلها وهو يوجد في كل اقطار الوطن العربي وفي ربوع الجمهوريه اليمنيه .

البيئه الذاتيه :

يتكاثر هذا النوع اساسا خضريا بواسطة الجذامير والسوق المداده وخاصه في الربيع عندما يتوافق توفر الرطوبه مع الدفء . بينما يقضي بقية فصل الميف في شبه سكون صيفي وذلك عندما تنقص المحتويات الرطوبيه بشكل كبيره . اما في الشتاء فانه يمفيه في سكون شتوي اذ انه من الانواع المحبه للدفء والتي تتحمل ارتفاع درجات الحراره بشكل ممتاز ويعتبر هذا النوع من الانواع الغازيه

كسابات

على الاراضي الزراعيه وعندما يدخل هذا النوع الحقول المزروعه وخاصة المروييه يصبح من الاعشاب المتعبه جدا .

القيمه الغذائية :

هذا النوع خفيف الى متوسط الاستساغه لجميع الثروه الحيوانيه ومشروع تحسين المراعي والاغنام حبل الوبل كيميائيا وكانت النتائج .. الرماد ١١% والبروتين ٩% والفوسفور ٥% ولهذا ينصح ان يرعى اخضرا لان النوات الغضه تصبح خشنه .

القيمه الاقصاديه :

يعتبر الوبل احيانا من النباتات الطبيه والمابون فيستعمل كمدر للبول . ومفيد في حالات الاستسقاء وهو قابض وقد يستعمل لايقاف نزيف الجروح الصغيره .

الزراعه :

يمكن ان يتكاثر هذا النجيل العادي بالبذور او بالوسائل الخفريه ، وحيث ان البذور صغيره جدا فتستخدم طريقه الزراعه بالاجزاء الخفريه بشكل اوسع انتشارا من الزراعه بالبذور .

المكافحه :

يتحول الى آفة خطيره في الارض المزروع بها ينتج بذور ملده ويستطيع البقاء عدة سنوات في التربه ، ويعتبر الاكثر صعوبه في الاستئصال والاباده والانواع الجذموريه اكثر صعوبه في القضاء عليها لان جذوره تتميز بالقدره على التعمق وقدرته على انتاج البذور ولهذا يصعب معالجته فالجذامير المتبقيه في الارض تحتاج الى تكاليف باهغه حتى يتم التخلص منها .

وصراع المزارع اليمني مع الوبل لايقبل عن صراع الانسان مع الحشائش منذ سبعة الاف سنه ، ورغم مرور هذه الاف من السنوات تعاقب خلال مئات الاجيل من البشر ، فان الصراع لازال متعاقبا ومستمرا ورغم ان الانسان يقف بعقله وعلمه وجهده لصالح نباتات المحاصيل ، فان الطبيعه بالقدره التنافسيه المرتفعه حتى في ظروف بيئيه قد يستحيل معها الحياه بالنسبه لنباتات المحمول مما يعطيها مزيدا من الاستمرار والبقاء ، فوجود نباتات الحشائش ناميه في وسط نباتات المحاصيل على امتداد مساحة المحاصيل في كل انحاء العالم يسبب خسائر كبيره .

كتابات

وللتعريف على حجم الخسائر الناتجة من تواجد الحشائش وما تسببه من نقص في كمية وجودة المحصول فإنه لابد من معرفة تكاليف العمليات الزراعية التي تستعمل لغرض المقاومة. وكذلك التكاليف الباهضة التي تتطلبها الهيئات العلمية والبحثية بغية تخفيف أضرارها ولتحد من خسائرها.

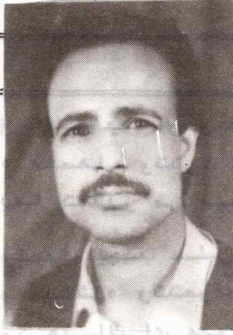
توكل يونس (١٩٨٨) أشار أن وزارة الزراعة الأمريكية قدرت جملة الخسائر الناتجة عن الأفات الزراعية بنحو ١١ مليون دولار سنويا ١٠% منها خسائر ناتجة عن الحشرات، ١٤% خسائر ناتجة عن تدهور الأراضي، ١٦% عن الأمراض الحيوانية، ٢٦% عن الأمراض النباتية، ٣٤% ناتجة عن الحشائش.

وتتباين الخسائر الناتجة عن الحشائش في المناطق المختلفة تبعاً لظدة انتشارها فيها، كذلك أنواع الحشائش السائدة والوسائل المتبعة في مقاومتها. كما تتباين هذه الخسائر في المحاصيل المختلفة في المنطقه الواحده.

المراجع :-

- (١) موسوعة الشباب رقم ١٣، (١٩٨٥) سويسرا، ميدليفانت.
- (٢) حسن محمود غزال (١٩٨٢)، محاصيل العلف قسم المحاصيل - كلية الزراعة، جامعة حلب.
- (٣) وليد سراج (١٩٨٨)، الأصول الوراثية لنباتات المراعي الطبيعية والاعلاف، ايكاردا - حلب، سوريا.
- (٤) توكل يونس رزق (١٩٨٨)، محاضرات في الحشائش وطرق مكافحتها، كلية الزراعة - جامعة صنعاء.
- (٥) محمد نذير سكوني (١٩٨٠-١٩٨١)، بيئات ونباتات ومراعي المناطق الجافة وشديدة الجفاف السوريه وحمايتها وتطويرها - كلية الزراعة، جامعة حلب.
- (٦) نزال الديري (٨١-١٩٨٢)، نباتات الزينه وتخصيق الحدائق، كلية الزراعة، جامعة حلب.





م / علي العياشي
قطاع الإرشاد والتدريب

دور المرأة في الانتاج الزراعي

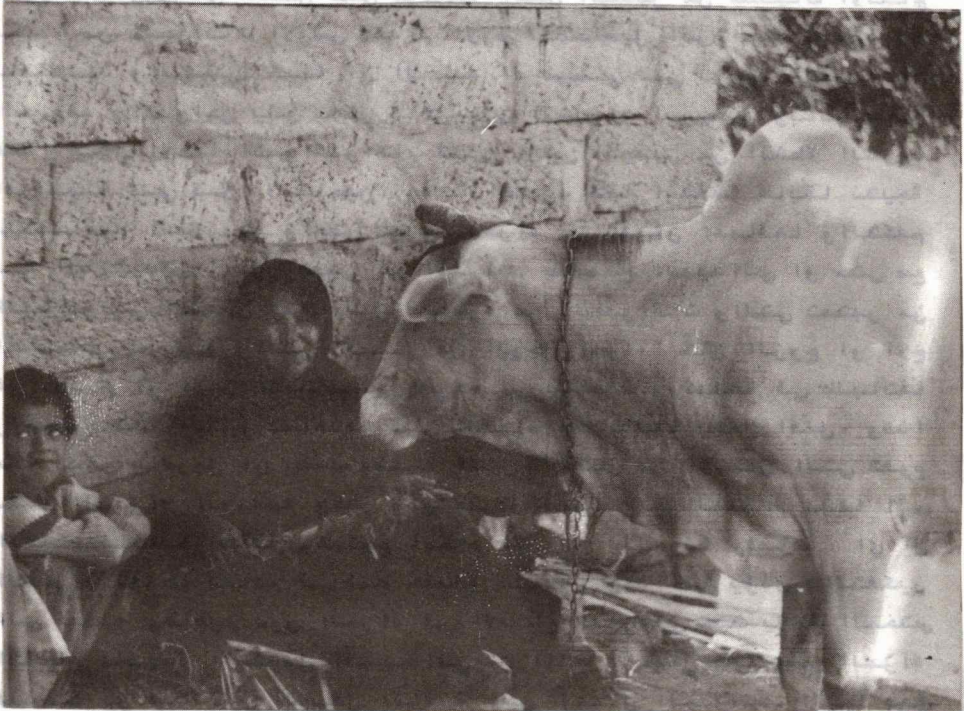
ان الخطوات التي تتخذها اجهزة الارشاد الزراعي في الجمهوريه اليمنيه تعتبر خطوات متميزه وذات نفع عام على المجتمعات الريفيه في مجال الانتاج الزراعي والحيواني .
وبما ان هذه الاجهزه مكونها الاساسي من الرجال، ونتيجة للتقاليد الموروثة والمؤثرات الدينيه، فانه قلما يتصل الارشاديون بالمعمر الفعال في الانتاج الزراعي والحيواني الا وهي المرأة الريفيه والتي تحمل على عاتقها الشئ الكثير من عمليات الانتاج بدءا من الحراثات الاولى لاعداد الارض للمحاصيل الزراعيه وانتهاءا بالحصاد والجني، كما ان العبء الرئيسي في تربية الحيوانات اللبونه والدواجن يقع بشكل كامل على المرأة الريفيه وبالرغم من هذا فان الاحصاءات والدراسات تبين الشئ اليسير من انشطة المرأة الريفيه في كلا الانتاجين، وهذا يعود كما اسلفنا سابقا نتيجة للتقاليد الموروثة والتي تمنع المرأة من تبيان اعمالها والتكلم مع المرشدين الزراعيين او القائم بالمشح الميداني او حتى مع البيطريين الذين يتعاملون مباشره مع الحيوانات والتي تعتبر من اختصاص المرأة والتي تجعل من الرجل (سواء كان الزوج او الاخ او الابن او الاب) المتكلم الرسمي باسمها ووكيلها في طلباتها واحتياجاتها التي تساعد على القيام باعمالها بشكل افضل، وهذا مما يدعي بالرجل ان ينسب لنفسه الشئ الكثير من الاعمال التي تقوم بها المرأة الريفيه وحتى وان حضرت المرأة مع المتكلم عنها الى المختص فانها تتقبل وتستمع الكلام الدائر بكل رضا وقناعه، اي ان المرأة نفسها تساهم في غمط حقيقه نشاطها وهذا ما يؤدي بالتفكير الى كيفيه وماهيه دور المرأة في الانتاج الزراعي حيث يلاحظ المختص اثناء عملية النزول الميداني ان اغلب الاعمال تقع على المرأة عندما يراها في الحقل اضافة الى الاعمال المنزليه وايضا بعض

كسابات

الاعمال الحرفيه ان وجدت . فما هذا الرضا والقناعه التي تلف بها المراه نفسها ، وتترك للرجل الادعاء بالقيام باعمال قد لايقوم بها اصلا وانما تعتبر من صميم عمل المراه في الريف .

وكيف يجب على اجهزة الارشاد واجهزة البحث ان تصل الى المراه مباشرة وتتعرف على نشاطها عن كثب وتناقشها مباشرة بحيث الا يكون هناك اي عوائق تمنع المراه الريفيه من مناقشة هومها ومشاكلها مع جهات الاختصاص مباشرة .

وهل على هذه الاجهزه ان تتبنى ايجاد العناصر النسائيه الكفيله بالفوس في مثل هذه الدراسات والبحوث ام ان العوائق مستمره حتى في الاجهزه العليا للخدمات وهذا تساؤل مطروح للجهات ذات العلاقه لتبديد بعض الحواجز والعوائق التي تمنع المراه ان يفيه عن الافصاح عن نشاطاتها واعمالها .



تقرير حول ظاهرة موت اشجار النخيل في منطقة المجيليس بمديرية زبيد

اعداد/ د. عبد الرحمن عبد الله حيدر
الهيئة العامة للبحوث و الارشاد الزراعي

مقدمه:

يعتبر النخيل من المحاصيل التقليدية التي كانت تزرع في منطقة سهل تهامة وبكميات كبيرة، حيث يصل عدد الأشجار الى ثلاثة ملايين غرسه تتركز في بعض المناطق من السهل. وقد تعرضت للجفاف والموت خلال السنوات الأخيرة أعداد كبيرة من الأشجار وخصوصاً في منطقة المجيليس التابعة لمديرية زبيد، مما جعل كثيراً من المزارعين يشكون من هذه الظاهرة ويطلبون الجهات المعنية ببحث أسباب المشكله وأنجاد الحلول لها. كما أن وسائل الصحافة والأعلام قد أثارَت هذه القضية تكررًا منبهة إلى خطورة الوضع القائم وما سيؤول إليه مصير هذه الأشجار. ومن أجل دراسة وتشخيص هذه الظاهرة ومعرفة أسبابها، فقد تم زيارة المنطقة خلال الفترة ١٠-١١ يوليو ١٩٩٦م والأتقاء بالمزارعين وفحص الأشجار والتربة والمياه وأخذ عينات منها للتحليل المختبري بغرض اعطاء تقرير حولها.

بيانات عن المنطقة:

تقع منطقة المجيليس ضمن سهل تهامة المنبسط وهي تبعد عن مدينة زبيد بحوالي ٢٧ كيلومترًا باتجاه الغرب وتصل بها عن طريق مرصوف بطول عشرة كيلومتر حتى منطقة الحية والجزء الباقي من الطريق (١٧ كيلومتر تقريباً) عبارة عن طريق ترابي يمر عبر مناطق تتعرض للزحف الصحراوي الرمي. وترتفع المنطقة بحوالي ٤٠ متر عن سطح البحر وتبعد بمسافة ٢ كيلومتر تقريباً عن الساحل. ويسود المنطقة المناخ الحار والجاف حيث تتراوح درجات الحرارة صيفاً بين ٢٥-٤٦ م° وشتاءً بين ١٨-٢٨ م° ولا يزيد معدل الهطول المطري عن ١٠٠ ملم في السنة، و بالتالي فإن اية مزروعات لا بد لها من الري المستديم.

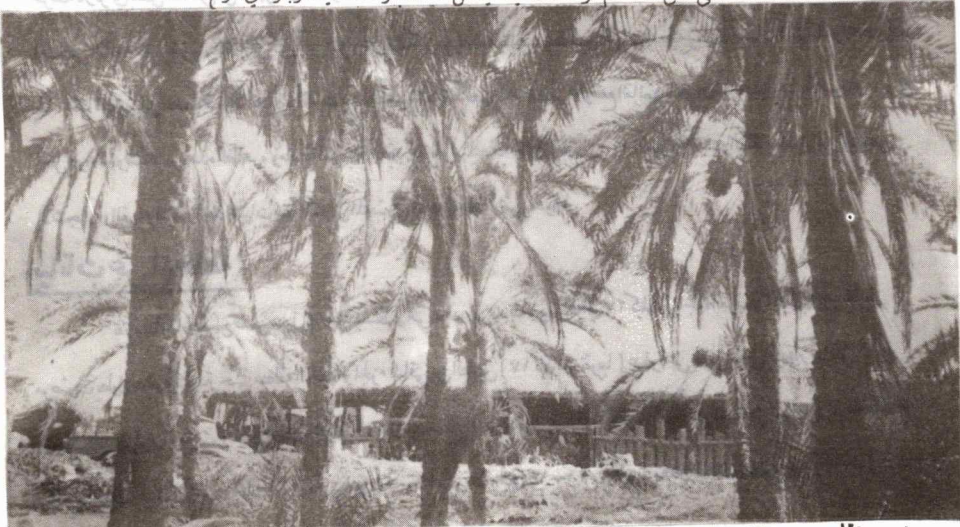
الواقع الزراعي القائم:

تنتشر في المنطقة مساحات شاسعة مزروعة بالنخيل (نخيل التم في الغالب ونخيل الدوم الى حد ما)، وربما تصل اعداد اشجار الى مئات الآلاف في كل المنطقة. ولكن أغلب هذه الأشجار أصبحت مهلهه فهي تعاني من زحف الرمال الصحراوي عليها بالإضافة الى عدم العناية بترتيبها من خلال ترك عدده خلفات ضمن الشجرة الواحدة (حيث لاحظت وجود ما يقرب من عشرة خلفات لأم واحدة) كما ان الري والتسميد غائبان عن غالبية الاشجار. وقد تم زياره موقع الحيقه الذي يعتبر من اسوأ المناطق المتضرره والتي تعرضت اشجاره للموت حيث وجدنا عددا كبيرا من الاشجار قد تعرضت للجفاف والموت والاراضي مهجوره منذ عدة سنين كما لاحظنا ان التربه في هذا الموقع قد حدث لها هبوط و تشققات تبرز على شكل اخاديد عميقه يصل عرض فتحاتها الى عدة سنتيمترات (٢-٥ سم). وعند مقابله المزارعين وسؤالهم عن الماضي الزراعي اتضح ان الماء كان يجري على السطح حتى ١٥ سنه مضت وبعدها اختفى ولكن مستوى الماء الارضي كان بعمق ١,٥ متر حتى سنين

عديده مضت (منذ ٨ سنوات) وقد لاحظ المزارعون انه منذ حوالي عدده سنوات (٣-٤ سنوات) بدأت الاشجار في الذبول والموت حتى استغلقت المشكله بشكل كبير في السنتين الاخيره .

اسلوب عمل الفريق :

تم زياره الموقع الأكثر تعرضا للمشكله (موقع الحيقه) وعند الفحص للاشجار لم نجد ايه مؤشرات للاصابات المرضيه وكل ما هنالك عباره عن شقوق واخاديد في التربه ناجمه عن الجفاف الشديد والذي بدأه تأثيره واضحا على الاشجار كما لوحظ هبوطي التربه في الحفر التي كانت مغروسه فيها الاشجار . وعليه فقد تم التركيز على دراسه التربه والمياه كمنصران اساسيان للمشكله . وقد تم عمل قطاع تربه وأخذت عينات ممثله للطبقات المختلفه حتى عمق ١١٣ سم، وأخذت عينه مياه من أحد الأبار السطحيه الموجوده في الموقع .



ملاحظات ميدانيه :

- ١- ان وجود التشققات والأخاديد بوحى بسياده ظاهره الجفاف الشديد في الطبقة السطحيه (١,٥ متر) وعدم اضافه الماء منذ فترة طويله .
- ٢- وجد ان اشجار النخيل التي تسقى بمعدل ٣-٥ مرات في السنه في بعض المواقع حالتها جيده بشكل عام ولم تتعرض للجفاف او الموت .
- ٣- وجد ان اقصى عمق يمكن ان تصل اليه جذور اشجار النخيل هو حوالي ٢ متر من السطح (بينما يوجد أكبر عدد من الجذور الماصه على عمق ٠,٧-١,٣ متر) .
- ٤- وجد ان الرطوبه الأرضيه تبدأ بالظهور على عمق ٢,٨ متر وانه من اجل العثور على المياه يلزم الحفر الى عمق يتراوح بين ٥-٧ متر .

نتائج تحليل التربه :

تم تحليل عينات التربه التي أخذت من قطاع واحد حسب الطبقات المختلفه وذلك من مزرعه المواطن محمد اسماعيل شعبه والنتائج مبدونه في الجدول رقم (١) . والنتائج توضح أن الرقم الهيدروجيني في الطبقة السطحيه قلوي جدا (٩,٠) وهذا مؤشر لوجود الكبريتات اما بقية

متابعات

الطبقات فانه كان في نطاق القلوي المتوسط (٧،٩ - ٨،٠). أما بالنسبة لدرجة التوصيل الكهربائي والتي تعبر عن المحيوي الكلي للأملح فأنها كانت بشكل عام مرتفعة في كل الطبقات حيث تراوحت بين ١٨،٧ مليسيمنز /سم في الطبقة الرابعة (٥٠ - ٨٢ سم) حتى ٤٩،٩ مليسيمنز /سم في الطبقة الثالثة (٤٢ - ٥٠ سم). وبالنسبة لنوعه الأملح الذاتية فقد كانت السيادة لعنصر الصوديوم وهذا مؤشر خطير، وخصوصا في ظل انخفاض كيه الكالسيوم والماغسيوم في التربة. وفي هذا الجانب لا بد من مراقبه دوريه لتبع المتغيرات التي تطراء بعد استخدام عليه الري للأشجار وتحديد ما اذا كان ضروري من اضافته مصدر للكالسيوم من عدمه. كذلك فان السيادة واضحه لعنصر الكلوريد من بين بقية الأيونات ما عدا في الطبقة الثانية والثالثة حيث ترتفع كيه الكبريتات لتخفف من حده تأثير هذا العنصر. اما تركيب التربة فهو يتراوح بين الرمل الطيني الى الطيني الطمي وبشكل عام فانه في حاله حراره التربة بشكل عميق فسيتم الحصول على تركيب طمي

جدول رقم (١) يوضح نتائج تحليل التربة																	
Lab. No	Depth	Paste Extract		Soluble Cations meq/L				Soluble Anions meq/L				CaCO3	Soil Fraction %				
	cm	pH	EC mS/cm	Na	K	Ca	Mg	Cl	CO3	HCO3	SO4	%	Sand	Silt	Clay	Tex	
310	0 - 18	9	44.1	435.1	0.31	3.8	1.9	294	48.16	Nil	48.8	30.3	53	28	19	L	
311	18 - 42	8	45.2	430.9	0.21	18.2	2.7	270	Nil	20.1	161.9	45.1	41	26	33	CL	
312	42 - 50	7.9	49.9	420.1	0.12	21.7	7.2	350	Nil	15.5	133.5	30.1	57	24	19	L	
313	50 - 83	7.9	18.7	170.9	0.14	12.5	3.4	90	Nil	24.1	72.9	36.9	51	20	29	CL	
314	83 - 113	7.9	32.3	290.7	0.11	17.9	14.4	200	Nil	24.1	98.9	15.6	77	8	15	SL	

نتائج تحليل المياه:

اوضحت نتائج تحليل المياه المدونه في الجدول رقم (٢) وهي للعينه التي أخذت من بئر سطحيه في الموقع بان الرقم الهيدروجيني لها هو (٧،٥) اما محتوي الأملح الكليه الذاتية فقد كان ١١٠٠ ملجرام /لتر (١٠،٧٢ مليسيمنز /سم) وهذا يجعل نوعيه المياه تقع ضمن الدرجه الثالثه في محتواها الكلي من الأملح. وأما بالنسبة لنسبه ادمصاص الصوديوم فقد وجدت (٥،٧) وبالتالي جعلت درجتها في المستوى الاول. كما انه لا يوجد أية خطوره من الأثر المتبقي للكربونات والبيكربونات. وعليه فان استخدام هذه المياه لري المزروعات التي تتحمل الملوحة ان بشكل أي ضرر. جدول رقم (٢) يوضح نتائج تحليل عينه الماء

PH	E.C	CO ₃	HCO ₃	Cl	SO ₄	Na	K	Ca	Mg
7.5	1.72	1.2	5.2	7.2	3.6	10.4	0.1	2.3	4.4

الاستنتاجات:

١- نتائج المسح الميداني وتحليل المناقشات التي تمت مع المزارعين يوضح بان المنطقه كانت تصنف بارتفاع مستوى المياه السطحيه ووفرها ترب السطح حتى ١٥ سنه مضت وهذا متوقع بحكم ان المنطقه منخفضة عن بقية سهل تهامه وبالتالي فان المياه التي كانت تصد في الحقول من مياه الفيضانات في المناطق القريه كانت تغذي المياه السطحيه لهذه المنطقه وترفع منسوبها وبالتالي كان النخيل ينمو طبيعيا حيث ان المياه كانت في متناول جذوره ولكن ربما عند بناء السدود التحويلييه في المناطق الحاذيه للجبال جعلت المناطق القريه من هذه السدود تستفيد من المياه بشكل أكبر من المناطق البعيده (مثل الجليليس) وبالتالي هبط مستوى الماء بشكل تدريجي.

متابعات

- ٢- ان ظاهرة التشققات في التربيه هي نتيجة طبيعيه لتعرضها للجفاف الشديد لفترة طويله وخصوصا وهي ذات طبيعه ملحيه حيث ان وجود الاملاح في التربيه يزيد في ملئ الفراغات المساميه عند توفر الرطوبه ولكن عند الجفاف فان الاملاح تنفقد جزئيا تها المائيه وتترك بالتالي مساميه اكبر . و يدل على صحه ما ذهبنا اليه بان الاراضي التي تروى لا توجد فيها تشققات او اخاديد وعليه فانه عند اعاده استزراع مثل هذه المناطق فانه يجب اولاحرثها بشكل جيد (حرثه عميقه) بهدف اعاده ترتيب بناء التربيه .
- ٣- وبالرغم من ان محصول النخيل معروف عنه بانه يتحمل ظروف الملوحة والجفاف ولكن ليس لدرجه ان يحرم نهائيا من الماء ، فاضافه ست ريات على الاقل خلال موسم الامثار ضروري جدا للحصول على محصول جيد .

التوصيات:

- ١- ضرورة مساعده المزارعين في المنطقه من خلال تسهيل حصولهم على المساعدات اللازمه لخراف لري الاشجار و اذا امكن تركيب شبكات ري .
- ٢- القيام بحرث عميق للمنطقه التي ماتت اشجارها مرتين على الاقل وبشكل متعامد حتى يتم التام التشققات وكذا تسويه الهبوط الذي حدث في التربيه نتيجة الجفاف الشديد وبالتالي غرس اشجار جديده و الاعتناء بها من خلال رعايتها بمعدل لا يقل عن ست مرات في السنه .
- ٣- يمكن استخدام المياه الجوفيه المتوفره على اعماق سطحيه لري النخيل وهي مناسبه في تركيبها لهذا الغرض .
- ٤- ضرورة القيام بمراقبه دوريه للعوامل الكيماويه في التربيه وذلك بعد حرثه الارض وزراعتها من جديد بهدف مراقبه التغيرات التي قد تحدث للخواص الكيماويه (نتيجه تملح التربيه عندما تركت لفته طويله بدون ري) وذلك حتى يتسنى معالجتها من وقت مبكر .
- ٥- ضرورة قيام هيئه البحوث بمثلها بحطاطها الاقليمي باعطاء هذا المحصول اهمتاما اكبر من خلال اجراء البحوث الخاصه باستنباط اصناف جديده وتقدير المقننات المائيه وكذا العمليات الزراعيه اللازمه للعنايه بهذا المحصول بهدف الحصول على اتاج افضل .
- ٦- ضرورة قيام هيئه تطوير تها بمثلها بجهزها الارشادي بالعمل نحو تطوير اساليب العنايه بالمحصول و اذا لزم تأهيل كادر متخصص من خلال دورات قصيره الى بلدان تشتهر بزراعه المحصول (مثل العراق) للتعلم على الاساليب الحديثه في التربيه و العنايه باشجار النخيل و تشخيص مشكله .
- ٧- ضرورة قيام المزارعين وبمساعده من هيئه تطوير تها بعمل مصدات رياح حول بساتين النخيل لوقف هجوم الزحف الصحراوي على تلك البساتين .
- ٨- من الضروري عند بناء سدود تخزينيه او تحويليه التنويه بالاثار السلبيه التي قد تحدث للمزارعين في المناطق البعيده والتي كانت

صلهم السيول ، و عمل المعالجات اللازمه لها من وقت مبكر .

تذكريات:





متابعات

عدد جديد من المجلة اليمنية للبحوث والدراسات الزراعية

- تقوم هذه الايام الزميله م / افراح عبد الحبيب سكرتيرة تحرير المجله اليمني للبحوث والدراسات الزراعيه بمتابعة طباعة واعداد العدد الثاني من المجله (سبتمبر ١٩٩٦ م) وسيحتوي العدد الجديد على عدد من الدراسات والابحاث العلميه الزراعيه وهي :
- (١) اختبار بعض المبيدات الكيماويه لمكافحة ابو دقيق الموالح على الحمضيات في مزرعة كلية ناصر للعلوم الزراعيه .
 - (٢) دراسة اوليه لتاثير المحاصيل السابقه على انتاجية محصول القمح في المرتفعات الشماليه من الجمهوريه اليمنيه .
 - (٣) اقتصاديات انتاج القمح في محافظة مارب .
 - (٤) الكفاءه الانتاجيه لاصناف العدس عند مواعيد زراعيه مختلفه في اقليم المرتفعات الشماليه (البون) .
 - (٥) اختبار بعض المبيدات الكيماويه لمكافحة حشرة الحميره على التمور في ظروف وادي حضرموت .
 - (٦) الصفات المورفولوجيه والكفاءه الانتاجيه للسلاسله ١٣٨ - KB والاصنف K4 للقطن طويل التيله .
 - (٧) انتخاب عزلات من ريزوبيا الفول السوداني مقاومه للملوحه والمفادات الحيويه .

تجدد الاشاره الي انه قد صدر في الاونه الاخيريه قرار اداري باعادة تشكيل هيئة تحرير المجله على النحو التالي :

د/ عبدالرحمن محمد بامطرف رئيسا للتحرير

اعضاء التحرير : د/ محمد بن يحيى بن يحيى

د/ اسماعيل عبدالله محرم د/ عبدالله علي دعميم

م/ محي الدين الفسوري د/ عمر الصفي

م/ احمد عبدربه جحيش

سكرتيروا التحرير : د/ محمد بن يحيى بن يحيى

م/ عبدالله عبدالرحمن سعيد م/ افراح عبد الحبيب اسحاق

م/ عبده محمد غالب اليوسفي

بحوث وارشاد الشماليه ينفذا يومين حقلين

م / سعيد البكري

منسق البحوث والارشاد

نفذ فرع الهيئه العامه للبحوث والارشاد الزراعي بالمرتفعات الشماليه بالتنسيق مع الهيئه العامه للتنميه الزراعيه والريفيه لمحافظات صنعاء - صعده - حبه يومين حقلين، الاول في جـوب البون وجراب السوده، شارك في تنفيذه الباحث المختص في البقوليات ومنسق البحوث والارشاد ونائب مدير مجمع عمران وعدد من مختصي ماده الارشاديه العاملين بالمجمع وحضره جمع غفير من مزارعي البقوليات في منطقه البون .

اما اليوم الحقل الثاني فقد نفذ في موقع براش الاشور شارك في تنفيذه الباحث المختص بالبقوليات وعدد من مختصي ماده الارشاديه العاملين بمجمع حبه وحضره عدد كبير من مزارعي البقوليات في المنطقه .

وكان الهدف من هاتين الفعالياتين هو تعريف المزارعين بالاصناف المبشره من العدس والفل والعتز وكذا موعد زراعتها . وقد ابدى الاخوه المزارعون اعجابهم بنمو وانتاج تلك المحاصيل وارتياحهم لما سمعوه عن مميزاتا ورغبتهم في الحصول على بذور تلك الاصناف المحسنه وقد اكدوا اقتناعهم بان موعد الزراعه في الشتاء هو الافضل حيث انهم لا يستطيعون زراعة الصنف المحلي في ذلك الموسم .

نشرات قيد الاصدار

ضمن سلسله اصدارات الهيئه - قطاع الارشاد والتدريب والاعلام - لعام ١٩٩٦م ستصدر قريبا مجموعه من النشرات المطويه حول عدد من محاصيل الخضار، منها : نشرة الطماطم، الباميا، الفاصوليا الخضراء، الجزر، البصل، الكرنب والقرنبيط . بالاضافه الى نشرة فنيه خاصه بمحصول البصل . وقد تولى الاخوين م / ظاهر مهيوب و د / حاج باحميش مراجعة ماده العلميه لهذه النشرات، فيما قام الاخ / م . عبده غالب اليوسفي بمهمه التحرير والاخراج .

الروضه ضمن مناطق الانشدله الارشاديه الرائد

م / سعيد البكري

في اطار التعاون والتنسيق بين الهيئه العامه للبحوث والارشاد الزراعي والهيئه العامه للتنميه الزراعيه والريفيه لمحافظة صنعاء - صعده - حجه وجمعية الروضه الزراعيه متعددده الاغراض تم في شهر يونيو تشكيل فريق مشترك من مختصي الماده الارشاديه العاملين بالهيئه العامه والباحثين بالمرتفعات الشماليه وثلاثه من اغفاء الجمعيه، بالاضافه لاج القائم باعمال مدير اداره الارشاد الزراعي بالهيئه العامه للبحوث والارشاد الزراعي ذمار، والسيد خبيرة تنمية المراة الريفيه بمشروع دعم الارشاد . وقد قام الفريق بعملية المسح والتقييم الريفي السريع لمنطقة الروضه وذلك لتحديد الاولويات وقد خرج الفريق بعدد من الانشطه المقترحه وهي :-

- (١) نشاط طويل المدى خاص بالانتاج الزراعي "التقويم الزراعي التقليدي" .
 - (٢) نشاط قصير المدى يهتم باهم مشاكل الانتاج النباتي .
 - (٣) نشاط قصير المدى يهتم بمشاكل الانتاج الحيواني .
- و اذا تم تنفيذ هذه الانشطه حسب ما هو مخطط لها في الفتره اغسطس - سبتمبر فان المزارعين سيستفيدون من نتائج هذه الانشطه في العام القادم ١٩٧٧ م .

اختتام دورة تدريبيه للمرشدين

الزراعيين بدمار

عقدت بمكتب الزراعه بمحافظة ذمار خلال الفتره من ١٨ - ٢٠ آب (اغسطس) ١٩٦٦ دورة تدريبيه للمرشدين الزراعيين في مجال الغابات وقد استهدفت الدوره والتي شارك فيها ٥١ مرشدا زراعييا من عدد من مديريات محافظة ذمار، الى تنمية معارف ومهارات المرشدين الزراعيين في مجال الغابات واهميه الاشجار وتنمية الغابات وضروره الحفاظ عليها وعلى المراعي الطبيعيه لتوفير احتياجات الشروه الحيوانيه من الغذاء والحفاظ على التربه من الانجراف ومكافحة التصحر .

حضر حفل اختتام الدوره الاخ العقيد عبدالواحد الربيعي محافظ محافظة ذمار، والاخ عبدالله راجح مدير عام مكتب الزراعه بالمحافظه .

اشادة باصدارات الهيئه في رساله من مدير بنك التسليف - ابين

تلقت نشره البحوث والارشاد نسخه من الرساله الموجهه للاخ/
مدير عام الهيئه من الاخ/ مدير بنك التسليف التعاوني والزراعي -
م/ ابين والتي اشاد فيها باصدارات الهيئه من النشرات الدوريه
والغنيه المتخصصه، وفيما يلي نص الرساله :

الاخ/ مدير عام الهيئه العامه للبحوث والارشاد الزراعي المحترم
بعد التحيه :

يتقدم اليكم بنك التسليف التعاوني والزراعي فرع ابين
بجزيل الشكر وعظيم الامتنان خاصه ، ولجميع الاخوه في اداره الاعلام
والتوثيق الزراعي - قطاع الارشاد والتدريب والاعلام ، على الجهود
الكبيره والمخلصه التي تبذل في اعداد وتحرير واخراج النشرات
الدوريه والغنيه الزراعيه المتخصصه والتي تصلنا الى ابين من
هيئتكم الموقره في ذمار .
ونرجو من الله تعالى ان يوفقكم في اعمالكم خدمة لهذا
الوطن الحبيب .

وتقبلوا خالص التحيه والتقدير ... م/ عبدالله سيف اليوسفي

مدير بنك التسليف التعاوني
والزراعي - فرع ابين

ورسالة من وكيل الوزارة المساعد

كما تلقت نشره البحوث والارشاد نسخه من الرساله الموجهه للاخ/
مدير عام الهيئه من الاخ/ الوكيل المساعد لقطاع الانتاج والتسويق ..

الاخ/ مدير عام الهيئه العامه للبحوث والارشاد الزراعي المحترم
بعد التحيه :

تم الاطلاع على النشره التي تم اصدارها من قبلكم حول اصناف
الخضروات الموسمي بها في اليمن واذ نشكركم على ما بذلتموه من جهد
في البحث لاجراء هذه النشره .
نتامل التواصل في الابحاث القادمه والتوصل لما هو افضل
وملائم للظروف اليمنيه وبما يخدم التنمييه الزراعيه في بلادنا .
وشكرا ...

الوكيل المساعد لقطاع

الانتاج والتسويق

عبدالملك احمد العرشي

* السكان والتنمية :

العنوان اعلاه اسم نشرة دوريه جديده تصدر فصليا عن مشروع دمج الثقافه السكانيه في القطاع الزراعي التابع لهيئة البحوث، وبمشاركة فاعله من قسم الارشاد الزراعي - زيد . تهتم النشره بالقضايا والموضوعات ذات العلاقه بالسكان، وتنمية اتجاهاً ايجابيه ازاء مفاهيم الثقافه السكانيه .

* تدريب حول الثقافه السكانيه في اثيوبيا :

قام الدكتور اسماعيل محرم، نائب مدير عام الهيئه و م/ عبدالؤمن هاشم، المدير الوطني لمشروع الثقافه السكانيه بزياره لجمهوريه اثيوبيا خلال الفتره من ١١ - ١٦ اغسطس الماضي، وقد استهدفت الزياره الاطلاع على التجربه الاثيوبيه في مجال ادماج الثقافه السكانيه في انشطه الارشاد الزراعي، وكذا التشاور والتنسيق مع ادارة معهد بامبو للتدريب الزراعي حول تدريب مجموعته من المختصين في مجال الثقافه السكانيه، للاستفاده من خبرات المعهد المذكور في هذا المجال .

* دراسات عليا في بريتانيا :

غادر خلال الاسابيع الماضيه للدراسات العليا في بريطانيا كل من م/ منصور العاقل، (للحصول على الدكتوراه في مجال تربية محاصيل الحبوب)، و / عبدالرحمن المسعودي (للحصول على الدكتوراه في مجال الانتاج الحيواني) . كما سائر للدراسه والحصول على درجة الماجستير في الارشاد الزراعي كل من : م/ محمد المؤيد، م/ ايمان عبدالحكيم، م/ عبدالعزيز ردمان .

* تعيينات جديده :

صدرت في الاونه الاخيره قرارات اداريه بتعيين عدد من كوادر الهيئه في الاداره العامه والمحطات، منها : د/ احمد منصور عبدالحق مديرا لمحطة ابحات المناطق الشماليه م/ عبدالعزيز القدسي رئيسا لقسم المكتبه والتوثيق

* مكافحة الجوع وسوء التغذية :

هذا هو موضوع يوم الاغذيه العالمي لعام ١٩٩٦م، والذي يصادف السادس عشر من تشرين اول (اكتوبر) من كل عام .

* المشرفي والحزام الاخضر :

عاد من هولندا الاخ م / محمد حزام الشرقي، وذلك لاعداد الرساله المطلوبه للحصول على درجة الماجستيرو سيكون موضوع الرساله التمنييف الفيزيائي والكيميائي للاراضي التي سيقام عليها مشروع الحزام الاخضر، المزمع انشاءه حول مدينة الحديده .

* عدد جديد من الروابط :

صدر العدد الثاني من نشرة "الروابط" والتي تصدر باللغتين العربيه والانجليزيه عن قسم ارشاد المراه الريفيه بالهيئه ، احتوى العدد الجديد على عدد من الاخبار والمواضيع ذات العلاقه بانشطة الارشاد الزراعي للمراه الريفيه .

* خدمات كارييس :

يقوم قسم المكتبه والتوثيق باستكمال تعبئة استماره جمع معلومات عن البحوث الجاريه في الهيئه خلال عام ٩٦م ، وذلك بغرض انشاء قاعدة معلومات خاصه بالبحوث، وقد تم توزيع هذه الاستماره على مركز ابحاث الكود ومحطتي البحوث في المرتفعات الجنوبيه والوسطى . كما سيتم ارسالها الى بقية المحطات مستقبلا .

* توثيق التقارير الفنيه للمحطات :

قام الاخ/ رئيس قسم المكتبه والتوثيق بالهيئه بزيارة كلا من مكتبة ابحاث الكود ومركز التوثيق الزراعي فرع عدن ومكتبة محطه البحوث الزراعيه بتعزز وذلك بغرض تجميع بعض التقارير الخاصه بالبحوث . كما اطلع على سير العمل في هذه المكتبات وسبل التعاون معها على طريق انشاء شبكة موحده للمعلومات في الهيئه .

* دورات تدريبيه في مجال التوثيق :

تقام في الايام القليله القادمه وبالتعاون مع منظمة الاغذيه والزراعه للامم المتحده ممثله بمشروع (TCP) دورة تدريبيه في مجال استخدام الحاسب الالي في المكتبات بغرض تسهيل الاعمال المكتبيه واستخدام الكمبيوتر وكذلك (CD Rom) والذي سوف يتم ادخاله الى المكتبات في المستقبل القريب . يشارك فيها المختمين في المكتبات التابعه للهيئه .

تعريف في مجال وقاية النبات

اعداد :
د/ حاج باحميش

الافه الزراعيه Agricultural Pest :-

هو الاسم الشائع لاي كائن حي يحدث ضررا اقتصاديا مباشرا او غير مباشر باي جزء من النبات سواء كان في الحقل او في المخزن وتشمل الحشرات والحيوانات الاخرى والمسببات المرضيه كالفطريات والبكتيريا والفيروسات والمايوبلازما .

الافه الحشريه Insect Pest :-

ويقصد بها الحشرات القارصه والخادشه والمامه في مراحل اطوار نموها المختلفه من اليرقه والحوريه والكامله والتي تحدث اضرارا باي جزء من النبات سواءا بالحقل او المخزن .

الافه الحيوانيه Animal Pest :-

ويقصد بها هنا الاكروسات والحلم والعناكب والقواقع والفئران والطيور والتي تحدث ضررا اقتصاديا باي جزء من النبات سواء كان بالحقل او المخزن .

المسببات المرضيه Diseases :-

وهي المسببات المجهريه التي ترى تحت المجهر من فطريات وبكتيريا وفيروسات ونيماتودا ومايكوبلازما والتي تحدث عند مهاجمتها للنبات اعراض كالتبقعات واللفحات والذبول والانتفاخات والاصفرار .

المبيد Pesticide :-

هو عبارته عن اي ماده او خليط من مواد يستعمل بغرض التقليل او القضاء على الافه التي تحدث اضرارا بالنبات او الحيوان .

نتائج ابحاث وتجارب زراعيه

موعد زراعة صنف العدس "عمراني" :

في تجربه لمعرفة تاثير مواعيد الزراعة على انتاجية العدس في اقليم المرتفعات الشماليه (البون) تبين ان منتصف يناير هو افضل موعد لزراعة صنف العدس "عمراني" والذي يحقق افضل انتاجيه ممكنه .

مكافحة البق الدقيقي على الموالح :

اوضحت احدى الدراسات ان اليرقات تكافح بيلوجيا بواسطه بعض الطيور والعناكب والحشرات مثل فرس النبي .. وان افضل المبيدات لمكافحة الابه هي دانيتول ٢٠، سوبر اسيد ٤٠، اكتليك ٥٠، وسيليكرون ٥٠٠ .

خف عدوق النخل لتحسين الانتاج :

اشارت نتائج دراسته اجرية على نخيل التمر صنف المديني بوادي حضرموت ان عمليه خف العدوق تؤدي الى زياده حجم ووزن الثمره وتماثل اجامها، وان افضل طريقه لاجراء عمليه خف العدوق هي قص اطراف الشماريخ عند اجراء عمليه التلقيح لخفضها بنسبه ٣٠٪.

احصائيات من محافظة المهرة

المساحة المالحه للزراعه	٢٦٦١٩ فدان
المساحة المزروعه سنويا	٤٦٧٩ فدان
عدد الابار السطحيه	٣٨١
عدد العاملين بالارشاد الزراعي .. منهم ٣ مهندسين زراعيين .	٨

المصدر: رساله من مدير مكتب الزراعه بمحافظة المهرة موجه لمدير عام الجهاز المركزي للاحصاء م / المهـمـره بتاريخ ١٩٩٦/٧/٣٠ م .. تم ارسال صورته عنها لمدير عام الهيئه .

الاسماء الانجليزية والعلمية والعربية لبعض المحاصيل

الاسم العربي	الاسم العلمي	الاسم الانجليزي
لوز	Terminalia catappa	almond
تفاح	Malus sylvestris	apple
مشمش	prunus armenica	apricot
افوكادو	persea americana	avocado
	persea gratissima	
موز	Musa paradisiaca	Banana
	varsapientum	
شمام، بطيخ اصفر	Cucumis melo	melon
بابا باظ	Carica papaya	papaya, papaw
فول سوداني	Arachis hypogaea	peanut, groundnut
كمثرى	Pyrus communis	pear
اناناس	Ananas sativus	pineapple
رمان	Punica granatum	pomegranate
فريز فراوله	Fragaria chiloensis	strawberry
تمر هندي	Tamatindus indica	tamarind
جوز	Juglans regia	walnut
حبوب، بطيخ احمر	Citrullus lanatus	watermilon

حلقة عمل لمراجعة البحوث الزراعيه

تزامنا مع الذكرى الواحده والاربعين لتأسيس البحوث الزراعيه في اليمن (ايلول ٥٥ - ايلول ١٩٩٦م) . ستعقد خلال الفتره من ٨-١٢/٩/٩٦م حلقة العمل الوطنيه لمراجعة البحوث الزراعيه في اليمن .

تهدف الحلقة الى تقييم منجزات البحوث الزراعيه ، وتحديد اولويات ومتطلبات البحوث المستقبليه ، بالاضافه الى اقتراح نظام ادارة برامج البحوث بهدف الاستغلال الامثل للموارد .

وسيشارك في هذه الحلقة قيادات الهيئه ومديري محطات البحوث والمنسقين الوطنيين بالاضافه الى كبار الباحثين وقيادات وخبراء المشاريع المتخصصه العامله تحت اطار الهيئه .

اخطاء لغويه شائعة

جمع واعداد :
بن غالب

المصواب

الخطأ

- | | |
|-----------------------------|-----------------------------|
| * استجاب النبات الى التسميد | * استجاب النبات الى التسميد |
| * اثر المبيد على النباتات | * اثر المبيد على النباتات |
| * بت الباحث في الامر | * بت الباحث في الامر |
| * توسع الباحث بهذه النقطة | * توسع الباحث بهذه النقطة |
| * خلط المبيد (سائل) بالماء | * خلط المبيد (سائل) بالماء |
| * استعمل نفس الادوات | * استعمل نفس الادوات |
| * هدف الباحث لايجاد حل | * هدف الباحث لايجاد حل |
| * لا يخفى الامر على احد | * لا يخفى الامر عن احد |
| * فترة الازهار | * فترة الازهار |
| * ظهرت فروقات معنويه | * ظهرت فروقات معنويه |
| * تراوح طوله من ٥٥ - ٦٠ سم | * تراوح طوله من ٥٥ - ٦٠ سم |
| * محطة بحوث سينون | * محطة ابحات سينون |
| * تأسست الهيئه عام ١٩٩٠م | * تأسست الهيئه عام ١٩٩٠م |
| * مؤتمّع الحوبان الزراعي | * مؤتمّع الحوبان الزراعي |
| * المجامع الزراعيه | * المجمعات الزراعيه |



التنمية في العالم

- ١٤٢ رقم ترتيب بلادنا في الدليل السنوي للتنمية البشرية الصادر عن الامم المتحدة المعد على اساس معايير العمر المتوقع والتحصيل العلمي والدخل الحقيقي للسكان (١٧٤ عدد دول العالم الوارده في الدليل) .
- ٦ دول عربيه اوردها الدليل ضمن الدول التي تتميز بتنمية بشريه منخفضه هي : الصومال، جيبوتي، موريتانيا، السودان، اليمن .
- ٤ دول عربيه .. تحقق تنمية بشريه عاليه هي : البحرين، الامارات، قطر، الكويت .
- ٨٩ بلدا .. تتدهور اقتصاديا مقارنة بما كانت عليه قبل ١٠ سنوات .
- ١٥ دولة عربيه اسويه .. حققت نموا اقتصاديا مذهلا مقارنة بما كانت عليه عام ١٩٨٠ م .
- ٣٥٨ عدد بليونيرات العالم .. وتفوق اصولهم الدخول السنويه لنصف بلدان العالم .
- ٨٠٠ مليون نسمة .. عدد من يعانون من نقص التغذية المزمن في العالم .
- ٣ مليار نسمة .. عدد سكان كوكب الارض بحلول عام ٢٠٣٠ م .
- ٢٤٠ مليون نسمة .. عدد سكان العالم العربي حاليا، ومن المتوقع ان يصل الى ٢٩٥ مليون على الاقل في نهاية هذا القرن .
- ٢١٥١ مليون طن .. واردات العالم العربي من القمح خلال الموسم ١٩٩٥-٩٤ م . ومن المتوقع ان يناهز ٢٢ مليون طن في غضون ١٩٩٦-٩٥ م .
- ٤٢٣ مليون دولار .. ما انفقته اليمن على واردات السلع الاستراتيجيه خلال الاشهر التسعه الاولى من عام ١٩٩٥ م .



رسالة من مزارع

التنسيق بين البحوث والارشاد والجمعيات الزراعية

تعتبر محافظة ذمار المحافظة الثانية في النشاط التعاوني الزراعي بعد العاصمة، فذمار يوجد بها اربعة وعشرين جمعية تعاونية زراعية متعددة الاغراض مكتمله شروط التأسيس مصرح لها من قبل الجهات المختصة وهذه الجمعيات تمتلك اراضى زراعية كبيره باسمها او باسم اعضائها وكذلك حفائر لتسمين الحيوانات وكل هذا يحتاج الى الدراسه والبحث لزيادة الانتاج وللعلم ايضا ان الجمعيات لها رؤوس اموال التي تعتبر مساهمه اعضائها الفلاحين فنحن من خلال هذا التعريف نقترح على هيئة البحوث والارشاد الزراعي ومكتب الزراعة وفرع الاتحاد التعاوني الزراعي لاعداد خطة للبحث والدراسه في حقول الجمعيات واعفائها وكذلك الحفائر والاستفاده من مشروع الحفاظ على الاراضى والمياه ليميل الى كل جمعيه وكذلك السدود والحواجز المائية ولوحقق هذا التنسيق سوف يوفركثير من الجهد والمال وبنسبه عاليه في نجاح البحوث وبتالى الفائده للجمعيات واعفائها وبقية المزارعين ويمكن تعميم هذه الفكره على بقية محافظة الجمهوريه لان كل محافظه ايضا يوجد بها نشاط تعاوني زراعي ممثل بالجمعيات والاتحاد فلماذا لاتنشط الجمعيات من خلال تعاون الباحثين وخبرتهم الفنيه وادارة الاتحاد ومساعدة مكاتب الزراعة في التدريب والتاهيل فنيا باعتبار الزراعة هي الجبهه المشرفه على نشاط الجمعيات زراعييا فتستفيد الجمعيات والجهات المختصة .

محمد على السماوى

رئيس جمعية الفلاح التعاونيه الزراعيه

متفرقات

تعميم

الاخوه / مساعدي القطاعات
مدراء الإدارات
مدراء المحطات
المدراء الوطنيين للمشاريع التابعه للهيئة المحترمون

بعد التحية :
الموضوع : توثيق ادبيات الندوات وحلقات العمل والدورات
التدريبية

نظرا لما تمثله وشائق الندوات وحلقات العمل والدورات
التدريبية التي تنظمها الإدارات والمحطات والمشاريع التابعه
للهيئة او بالتعاون معها، من ادبيات مرجعية هامه ينبغي توثيقها
واتاحتها للمستفيدين والمهتمين .
لذا ندعوكم لتزويد ادارة الاعلام بالاداره العامه للهيئة
بثلاث نسخ من كافة تلك الفعاليات والتي تنظم من قبلكم او تساهمون
في تنظيمها مع جهات اخرى .

وتقبلوا خالص التحية والتقدير ...

الإدارة العامه للهيئة

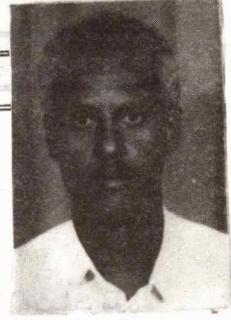
اعلان

الاخوه الباحثين الذين لديهم ملخصات ابحاث او مقالات يودون
نشرها في العدد الثالث من المجله اليمنيه للبحوث والدراسات
الزراعيه، عليهم ارسال مقالاتهم الى احد العناوين التاليه :
الاخ/ سكرتير تحرير المجله اليمنيه
للبحوث والدراسات الزراعيه
الهيئة العامه للبحوث والارشاد الزراعي
دمار ص.ب ٨٧١٤٨

او

الاخت/ سكرتيرة تحرير المجله اليمنيه
للبحوث والدراسات الزراعيه
مكتب اتمال هيئة البحوث والارشاد الزراعي
فرع وزارة الزراعة والموارد المائيه
خورمكسر - عدن

بطاقة باحث



الاسم :- د / محمد علي حبيشان
العمر :- ٤٢ سنة
عدد الاطفال :- ثلاثة (بنات وولد)
المستوى التعليمي :- دكتوراه
تاريخ الحصول عليه :- ١٩٧٨م

د/ محمد علي حبيشان

الجامعة :- اكاديميه العلوم السلوفاكيه - معهد الحشرات
التخصص :- مكافحة حشرات
جهة العمل :- محطة البحوث الزراعيه - الكود
سنوات الخدمه في البحوث :- ١٩ سنة
الموقع الوظيفي :- رئيس شعبة الحشرات - قسم الوقايه
- رئيس المجموعه البحثيه للمحاصيل المناعيه
بالمحطه

- المنسق الوطني لمشروع تحسين محاصيل الحبوب
الزيتيه.

اهم الابحاث والاعمال العلميه :-

- ١) تقويم فاعليه عدة مبيدات حشريه في مكافحة ذبابة انتفاخ القرون ودوده القرون على محصول السمسم في ج.ي.د.ش. مجلة وقايه النبات العربيه ٧ : ١٤٣-١٤٦ . ١٩٨٩م .
- ٢) العلاقه بين المواعيد الزراعيه للسمسم والاصابه بحشرات القرون - مجله وقايه النبات العربيه . ١٣ (٢) ٩٤-٩٦ . ١٩٩٥م .
- ٣) مكافحة دودة ثمار الطماطم عند مستويات مختلفه من الاصابه - مجله وقايه النبات العربيه (٤) ٩٥-٩٨ . ١٩٨٦م .
- ٤) دراسه اثر الكشافه النباتيه للطماطم على الاصابه بدوده الثمار والانتاجيه في ج.ي.د.ش. - مجله وقايه النبات العربيه (٢) ٤٠-٤٣ . ١٩٩٤م .

- 5) Effect of Sowing Dates and Ciltivars of Sorghum on Infestation by Atherigonia yorki, Sesamia cretica & Chilo partellus in Yemen .
Journal. Agric. Sci, camps, (EN) (1985) 104, 61-66
- 6) Relationship of Maize Fertilization to the Damage Caused by Ostrinia nubilalis (H b n) . (EN) (1989)
Acta phytopathologica et Entomologica Hungarica, 24
(1-2) 105 - 109 .

هيئة التحرير

د / إسماعيل محرم مشرفاً ومسؤولاً عاماً
د / عبد الله دعميم، مستشاراً علمياً
رئيس التحرير ، عبد الله ناصر ناجي
مدير التحرير ، خليل منصور الشرجبي
سكرتير التحرير ، عبد الحكيم بشر أسعد
المنفذ الضمني ، عبده صالح الرخمي
أخراج : عبده محمد غالب

أخي القارئ

ليس لدى الهيئة العامة للبحوث والإرشاد الزراعي ما يمنع من تداول وإعادة نشر أو إذاعة إياً من محتويات هذه النشرة بالشكل الذي يراه المستفيد مناسباً أكان ذلك اقتباساً أو إعادة صياغة كلياً أو جزئياً شريطة أن تتم الإشارة الى هذه النشرة كمصدر لما تم استخدامه من محتوياتها مع ذكر اسم الباحث أو الكاتب أو المطبوعة متى ما وجد ذلك داخل هذه النشرة .
مع تحياتنا ..

للاتصال:

هاتف:

٥٠٠٧٦٦

٥٠٩٤١١

ذمار

فاكس:

٥٠٩٤١٤

تلكس:

٤٠١١ اجورا

للحراطة

الهيئة العامة للبحوث والإرشاد الزراعي
إدارة الإعلام والتوثيق الزراعي
ص.ب. ٨٧١٤٨
ذمار - الجمهورية اليمنية