

١١

# البحوث الإرشاد الزراعي

نشرة دورية إعلامية، تصدرها الهيئة العامة للبحوث والإرشاد الزراعي

أكتوبر ١٩٩٤م

العدد الحادي عشر

توصيات وقرارات اللقاء الدوري  
الأول لمستولي الإرشاد الزراعي  
في الوطن العربي

العوامل المؤثرة على تبني  
التقنيات الزراعية في بلادنا

رؤية مستقبلية  
لتطوير أوضاع المرأة الريفيه  
في الزراعة

أفق جديد:  
حشرة من ساق الخوخ



## كلمة العدد

### قول علي قول

قال لي :- انكم تبدلون جهدا طيبا في امدار هذه النشرة ولا ادري ان كنتم ستمدون حتى النهايه وبدون توقف .

قلت له :- شكرا على ثناءك ، ونحن حريصون على طمأننتك اننا حينما فكرنا بامدار العدد (مفر) - الذي سبق العدد الاول - كان لدينا شيئا من خشيتك ومع ذلك بدأنا !! لاننا فكرنا ايضا في نفس الوقت ، وعقدنا العزم على الا نتوقف الا لنسترد انفسنا ونواصل .

قال لي :- هذا ايضا شئ جميل ، ولكن الامور احيانا تتحكم بكم وقد تجبركم على التوقف ..

قلت له :- شئ طبيعي ان تواجه اي عمل بعض العراقيل والمعوقات وحتى التمثثر او التوقف لسبب اواخر ، الا ان المحيخ ايضا والطبيعي ان يتولى القائمون على ذلك العمل مواجهة تلك العراقيل وتذليلها قدر الامكان .

قال لي :- وهل تستطيع هيئة تحرير النشرة تذليل المعوقات الماليه وتعقيد الاجراءات و ...

قلت له :- ان الجانب المالي هو احد مدخلات هذه النشرة الهامه ولكنه واحد من العوامل المؤثره ، فالمسألة تتطلب ان ننظر الى اي عمل من كافة الجوانب وليس من احدها فقط . اذا فان تعاون الجميع النابع من ادراكهم لاهمية وقيمة هذا العمل او ذاك يصبح ضرورة . وعند وجود اي مشكله تواجه هذه النشرة سواءا في الجانب المالي او غيره فائنا نتوجه الى من تعنيهم ويهمهم استمرار مدورها بحشا عن الحلول لتتعاون جميعا ولنجد الحل المناسب . وان فعلنا فاننا واجدوه لامحاله .

قال لي :- هل ستمدرون العدد القادم ؟

قلت له :- نعم ، انه جاهز وسترى العدد ١١ بين يديك قريبا انشاء الله . ونأمل ان يرى النور ويمثل الى العاملين في قطاعنا الزراعي مع احتفالات شعبنا

باعياد شورتي سبتمبر و اكتوبر المجيدتين ليكون ذلك اسلوبنا في التعبير عن الاحتفاء باعراس الشعب الخالده وشكلا من اشكال الوفاء لشهداء الشوره وحماة اهدافنا . ذلك لاسيما واننا نحتفي ايضا بذكر يوم البحوث الزراعيه في بلادنا الذي يصادف ١٥ سبتمبر .

قال لي :- وكيف لي ان اسمع معكم في هيئة التحرير ؟  
قلت له :- بإمكانك طبعاً ، عن طريق الاسهام بمقالة او فكره او مقترح او عن طريق تعبئة استمارة استبيان تقييم النشره - وناولته نسخه من الاستماره وطلبت منه ان يعيدها معبئه بالبيانات المطلوبه - كما قلت له واقول لكم "كل عام وكافة العاملين في قطاعنا الزراعي وكافة ابناء شعبنا اليمني بخير وتقدم والوطن ارضنا وانسانا ينعم بالمزيد من التحرر والنماء ويستظل برايات الشوره والديمقراطيه والوحده .

• المبرر

## حشرة من ساق الخوخ

أففة جديدة

ويف الحشره

أففة حشريه صغيره في تجمعات على السيقان والافرع ، شكلي الحشره بيضاوي بطول ٤ ملم ولونها اسود الر بني . سجلت هذه الحشره لأول مره في اليمن في اكتوبر من عام ١٩٩٣م على اشجار الخوخ في بعض المزارع والحدائق المنزليه بمنعاه ، وخلال شهري مارس وابريل ١٩٩٤م عاودت الظهور بشكل كثيف في اكثر من منطقه .

الانذار

تعمل هذه الحشره على امتصاص العماره النباتيه بشده وتقوم بافراز ماده سميئه (الندوة العمليه) بغزاره على الاوراق والفروع بدرجة كبيره يمكن مشاهدتها تحت الاشجار مما يساعد على نمو الفطريات التي قد تضر بالسيقان مسببه ضعف الاشجار وسقوط الثمار قبل نضجها وفي حالة الامايه الشديده قد تسبب موت الاشجار .

المكافحه : انظر ص ٢٠



## نظرة مستقبلية لوضع الميكنة الزراعية في اليمن

م / محمد علي باعيد

ان امل المنتجين الزراعيين هو الوصول في المستقبل الى ميكنة الانتاج الزراعي ولكن هل هذا الامل هو مجرد حلم او ان له نصيب كبير من الواقع .  
بادء ذي بدء يحق لنا ان نتسائل ما هي الميكنة المطلوبة لليمن - هل هي ميكنة الحيازات الصغيره (بما فيها المدرجات الزراعيه)؟ ام هي ميكنة الحيازات الشاسعه؟ وهل هي ميكنة شامله لمختلف العمليات الزراعيه ام انها ميكنة جزئيه تختص بعمليات دون عمليات؟ وهل هي ميكنة متخممه ام انها ميكنة متعدده الاغراض؟ والاجابه على هذه الاسئله تتوقف ايضا على الاتجاه الذي نسير عليه .

ولمعرفة اتجاه ميكنة العمل المزرعي يجب ان نستعرض تاريخ الميكنة الزراعيه باليمن والجهود التي تبذل لميكنة العمل المزرعي ، ولنكن واقعيين في استعراضها مستخدمين اسلوب التحليل المنطقي المبني على الحقائق ولاشك انه بعد الاستعراض سيجد المرء ان الميكنة الزراعيه تتأثر بعوامل عديده متفاربه ومتماكسه التأثير ومن اهمها :-

- الانسان الذي يؤدي العمل .
  - ممدد القدره الذي يمد الاله بالطاقه اللازمه لادائها .
  - بيئة الاداء (المنطقه والمحمول القائم بها) .
  - الاداره والطاقه الاقتماديه الكائنه ... الخ .
- ولكل عامل من هذه العوامل مقوماته التي تحدد بمقدار تواجدها دور هذا العامل في مقدار تقدم الميكنة او تعثرها واذا بدأنا بالانسان كونه اول واهم عنصر وتطرقنا لواقع الحال فسندجد الاتي :-  
وفرة العماله عدديا - شحة العماله الفنيه - انخفاض في معدلات انتاج العماله - ارتفاع في ايجار العماله - النفوس من العمل الجسماني المحمد - تدهور في الكفاءه الفنيه - نسبة المصيه والنساء الى الايدي العامله - ونسبة المسنين الى الشباب .



واذا اخذنا المقومات التي تؤهل الانسان لدوره الاساسي  
 في ميكنة العمل المزرعي يمكن تلخيصها في :-  
 - تدريب جيد لمختلف صور العماله وعلى جميع مستوياتها .  
 - اتاحة الفرص لهذه العماله المدربه لمزاولة المهن  
 التي تدربت عليها .  
 - تزويد هذه العماله بالسيولة النقدية والجهد الالي من  
 خلال القروض الميسره .  
 - وجود نظام سليم يمددا بالتجهيزات المناسبه وبالاسعار  
 المناسبه .  
 - وجود نظام ارشادي فني يتتبع هذه العماله ويزودها  
 بالارشاد الفني والاداري .  
 ولهذه المقومات يتطلب وضع استراتيجيه شامله فاذا  
 بدانا بالتدريب فما هي الاحتياجات العديده المقدره للعماله  
 المدربه وهل مراكز التدريب الحاليه تمدنا بالاعداد المطلوبه  
 سنويا وبالمستوى المناسب وهل مراكز البحث العلمي والجهات  
 ذات العلاقه تؤدي دورها في هذه المقومات .  
 كل هذه الاسئله واسئله اخرى انما في الواقع تحدد هل  
 نحن نسير في الطريق السليم للوصول الى الامل الذي يحلم به  
 المنتجون الزراعيون ام اننا نسير في طرق متفرقه لا تؤدي الى  
 تحقيق اهدافنا وبالتالي نضيع في السراب .  
 مما سبق نستلخر ان مستقبل الميكنه الزراعيه باليمن  
 يمكن تحديد ابعاده منذ الان بوضع خطة وطنيه وليس كما حصل  
 في الماضي ، فمستقبل ميكنة العمل المزرعي انعكاس لكل خطوه  
 نخطوها الان وعلى قدر اتساع خطواتنا تتحدد سرعة ومولنا الى  
 هدفنا الذي نامل فيه وعلى اتجاه خطواتنا تتحدد نوع الميكنه  
 المطلوبه .



## السكان والبيئة

د / حسن عامر

تناولنا في الحلقة السابقة موضوع تدمير واستنزاف احد الموارد الطبيعيه العامه وهو التربه . نضيف هنا السى منا سبق حديثا حول الاستخدام العشوائى للاليات الزراعيه وما يسببه ذلك من تدمير لميكانيكية التربه . فقد تستخدم اليات ثقيله فى الانواع الخفيفه من الترب فتسبب تدميرها اي فقد مساميتها ( تصبى ماء ) وهو ما يؤثر سلبا على تهويتها وتمريرها للمياه وهذا بالتالى يؤثر سلبا على انتاجية المحاصيل التى تزرع فيها .

وتؤدى الطرق الخاطئه المستخدمه فى العمليات الزراعيه كالسرى بمياه مالحة او الاستخدام العشوائى للاسمه العضويه والكيميائيه والميكنه الزراعيه تؤدى جميعها الى تحجر التربه حينما يلجأ بعض المزارعين الى القيام بعملية يسمونها (التخيير) وهي الحفر على اعماق تمل السى متريين وقلب الترب به . وفى الارض حيث التربه ليست عميقه نسرى ان التربه كوسط حيوي على اعماق قليله ٨٠-١٢٠ سم يصبى الوسط الذى تحت هذا العمق اقل حيويه فيصبح هذا العمل فى اطار التدمير للوسط الحيوي من التربه له محاذيره وربما كان تناول هذه الظاهره ( التخيير) بالبحث والدراسه الميدانيه سيسلط عليها الفؤء ويخرج بنتائج دقيقه تقيم تأثيرها سلبا وايجابا . وفى هذه الحلقه نشير الى تلوث واستنزاف مورد طبيعى اخر له اهمية كبيره فى بينتنا وما نمر به من شحة هذا المورد وهو الماء .. فالجفاف المتعاقب لسنوات وانعدام الانهار والبحيرات يجعل ندرة الماء من اهم العوامل المحدده للانتاج الزراعى فى بلادنا .

وتتمثل مظاهر التلويث للمياه فى اختلاط مياه المجارى بمياه الشرب فى بعض المدن نتيجة لتهاكك انابيب المياه وقرب مصارف المجارى منها وكذا التفريغ العشوائى للزيوت المستهلكه قرب مصادر المياه او على سطح التربه وتسربها الى المياه السطحيه هذا اضافة الى ما تسببه حرائق النفط او تدفقه على سطح المياه من تلوث حتى انا شاهدنا عقب حرب الخليج هطول

الامطار السوداء (الحامفيه) والتي لوشت العديد من الحقول .  
واذا كان هذا التلوث قد اصاب مياه الشرب والزراعة وتاثر  
به الانسان والاحياء النباتيه وليس الامر اقل منه بالنسبه  
للاحياء البحريه والتي تتسبب طبقات الزيوت والنفط وغيره وكذا  
عوادم المناعات من مواد كيميائيه وتلك القمامات وما تحتويه  
من مواد غير قابله للتحلل والتي تراها في بعض شواطئنا  
جميعها تؤثر على حياه الاحياء البحريه مؤديه الى وفاة  
العديد منها والى تلوث البيئات قرب السواحل في بلادنا .  
وبالذات تلك المحاذيه للمدن والتجمعات السكانيه .

ولا يقتصر الامر على كوارث التلوث بل يتعداه الى ما هو  
اخطر وهو استنزاف هذه الثروه المائيه الهامه ومظاهر  
هذا الاستنزاف تتمثل في :-

(١) الاستخدام العشوائي للمياه في الزراعة :- فالحفر العشوائي  
للآبار المستهدف غالبا ري محمول القات قد ادى في الكثير  
من المناطق الى الاستنزاف المتسارع لاحتياطي المياه  
السطحيه او الجوفيه التي تراكمت عبر مئات السنين تستنزف  
في سنوات قليله . فماتت حفريات الآبار تصل الى اعماق اكثر  
من ٢٥٠ متر بل ان الحفريات على اعماق كبيره في بعض  
المناطق لم يؤت اي نتائج فمار السكان يعيشون معتمدين  
على الامطار التي غالبا ما تشح او تنعدم لسنوات وتتفاقم  
الكارثة الى الحد الذي يهجر فيه السكان مناطقهم كما حدث  
في بعض مناطق رداق . ويماحب الحفر العشوائي الاستخدام  
غير المرشد لهذه المياه لغياب نظم وطرق ري المحاصيل حيث  
تستخدم اضعاف الكميه اللازمه لري محمول ما في ظروف غياب  
تومييات وامكانيات علميه للري الحديث . فجزء كبير يتسرب  
في قنوات الري او في الاعماق التي تتجاوز العمق الذي تصل  
اليه الجذور .

هذا اضافة الى عدم انتظام مواعيد وكميات الري وفقا  
لمتطلبات النبات الامر الذي يضاعف الفاقد من المياه .

(٢) الاسراف الشديد في استخدام المياه للاغراض المنزليـــــــــــــــــه  
فالمستقمي لكميات المياه المستخدمه لهذه الاغراض يميزه  
الذهول لعدم ترشيد هذا الانفاق في ظل اقتراب نفوب  
مصادرها وهو ما يتهدد الكثير من مدننا وعلى رأسها  
العاصمه صنعاء .

(٣) الاستهلاك غير المقنن للمياه في المناعات الواقعه ضمن  
المناطق التي يتعددها نفوب مصادر المياه وعدم جعل عامل  
الحد من استخدامها احد العوامل الاستراتيجيه لتشريع قيام  
او استمرار اي من تلك المناعات .



## رؤية مستقبلية لتطوير اوضاع المرأة الريفيه في الزراعة

م / علي ابو فارغ

ان المراه الريفيه في اليمن تلعب دورا مهما في قطاع الزراعة بدءا بالمعاملات الاولى من الزراعة وحتى الحماد، حيث تشارك المراه باعداد الارض للزراعة والتمشيب والخف والترقيع وقطف الثمار ثم تجفيفها والحماد ثم تنظيف الحقول من بقايا المحاصيل ونقل المحصول .

كما تقوم المراه بـسـدور هام في الثروه الحيوانيه مثل الرعي والتربيه وحلب الابقار وتمنيع منتجات اللبن وجلب الاعلاف للحيوانات ان وجدت في القرية او في قرى مجاوره ، هذا كله بالاضافه للدور الاساسي والشاق للمراه في البيت وهو تربية الاولاد وتجهيز الطعام ثم تنظيف البيت والملابس وجلب الماء والحطب من مسافات بعيدة تستغرق ساعات طويله من وقت المراه . كل هذه الاعمال السابقه الذكر تقع على عاتقها واكثر من ذلك لاسيما اذا كان رجل البيت غير متواجد مثلا في المعجر او غير ذلك .

ان المراه في الريف تعاني كثيرا من ظواهر التمييز بينها وبين الرجل في كافة المجالات الاقتصادية والاجتماعيه مما يؤدي الى تجاهل دورها في العياه الاقتصادية والاجتماعيه والذي ينعكس بدوره عند تخطيط البرامج التنمويه .

ولو نظرنا لوضعية المراه في الريف ومقارنتها بالمراه في المدينه نجد ان الاخيره تتمتع بخدمات كثيره منها الصحه والتعليم وغيرها من الخدمات الاخرى وهذا يعود الى جملة من العوامل منها سياسة وضع البرامج التنمويه والعمادات والتقاليد السائده في الريف والتي تحول دون مشاركة المراه في كافة المجالات . اضافة الى ذلك نظرة المجتمع للمراه على انها وعاء للانجاب والتربيه فقط متناسين كل الاعمال التي تقوم بها المراه كام وزوجه في البيت وكذلك مشاركتها في اغلب الاعمال الزراعيه في الحقل بالاضافه الى مساعدتها في زيادة دخل الاسره من تمنيع منتجات الالبان وبعض المناعات اليدويه .

ومن خلال هذا العرض لدور المراه الريفيه لابد من طرح بعض المقترحات المستقبلية لتطوير عمل المراه الريفيه في المجال الزراعي وهي :-

- (١) انشاء مراكز ارشاديه خاصه فسي مكنان يسهل على المراه الوصول اليه وتفعيل هذه المراكز حتى تكون مشاركة المراه في العمل الزراعي والثروه الحيوانيه ذات مردود عال وباقبل جهد ممكن ، كذلك تنظيم برامج محو الاميه للمراه ومتابعة تنفيذها .
- (٢) تنظيم عمل المراكز الارشاديه وجعلها ممذرا لاستقاء المعلومات والتوصيات الارشاديه مع اضافة انماط جديده من التعليم في المجال الزراعي وذلك من خلال الدورات التدريبيه او البرامج الارشاديه الاخرى المتنوعه .
- (٣) تفعيل دور المرشدين الزراعيين بالمراكز والمجمعات الارشاديه وحثهم على اقناع الرجل بدور المراه خاصه في المجالات الاجتماعيه والاقتصاديه ومحاولة تغيير وجهه نظر الرجل للمراه وذلك عن طريق عقد الدورات التدريبيه للرجال في المراكز الارشاديه او من خلال الزيارات الميدانيه لاماكن تجمع المزارعين .
- (٤) وضع سياسه اعلاميه خاصه بتطوير عمل المراه الريفيه في كافة المجالات وذلك من خلال اعداد رسائل ارشاديه مناسبه لتطوير عمل المراه في الزراعه وبما يتفق واحتياجات المراه لهذه الرسائل الارشاديه .
- (٥) ايجاد علاقة تنسيق بين الهيئه العامه للبحوث والارشاد الزراعي والجهات الاخرى ذات العلاقه بتطوير المراه الريفيه في الجانب الزراعي .
- (٦) ضروره وجود برامج متابعه وتقييم لانشطه اقسام وادارات المراه الريفيه لمعرفة مدى نجاح هذه البرامج .
- (٧) تدريب الكادر الارشادي والبعثي في القفايا المتعلقه بتطوير المراه الريفيه .



## ماهي اهمية التحليلات الاقتصادية للتجارب البحثية؟

م / خيرى محسن الابيض

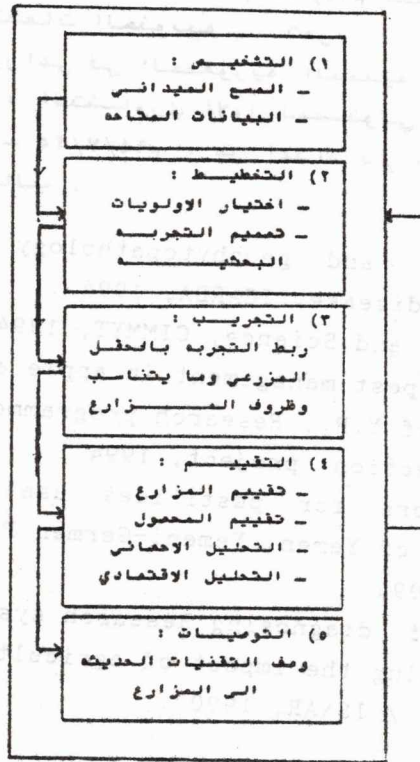
ان هم المزارع اولا واخيرا هو كـيـفـ  
يزيد من انتاجه ويحصل على ربح كثير او عائد  
اقتصادي اعلى وبالتالي ان اي حل لاي مشكله زراعيه او امدار  
اي توصيه لتقنية جديده او صنف جديد يجب ان تلائم امكانيات  
المزارع اقتصاديا والا فان هذه التوصيه والتي كلفت الابحاث  
الكثير من النفقات لاتجد اي قبول من قبل المزارع .  
من هذا المنطلق اريد ان اقول هنا واؤكد تاكيدا صحيحا  
ليس فيه مجالا للشك ان اي تجربه او دراسه بحثيه يكون الهدف  
منها هو المزارع اذا لم يجري لها تحليلا او تقييما اقتصاديا  
فلن تكون تجربه ذات فائده للمزارع وقد يرفضها رفضا قاطعا  
لانها فسي الاساس لم تنم بما يتلائم وامكانيات المزارع .  
ان اي باحث يريد ان يجري او يعمل تجربه بحثيه عليه  
اولا ان يجعل من مختصي الاقتصاد الزراعي رفيقا له في تنفيذ  
تجربته او موافاته بجميع تكاليف مدخلات او مستلزمات اجراء  
هذه تجربه من بدايتها الى نهايتها وخاصة تجارب الاصناف  
والمعاملات السماديه والسري والوقايه وغيرها واقصد هنا  
بالتجربه البحثيه هي التي تجري في مزرعة المحطه البحثيه او  
معد المزارعين (التجربه التاكيديه) وهذه الاخيره يفترض ان  
يجري لها تحليلا اقتصاديا ومقارنتها مع ظروف المزارع .  
ان التحليل الاقتصادي للتجارب البحثيه تهم الباحث  
بالدرجه الاولى لان اجراء مثل هذا التحليل يؤكد مدى صحه  
تنفيذ هذه تجربه ويجعل من نتائج تجربه اكثر قبولا لدى  
المزارع وايضا تجعل من الباحث اكثر ثقة بنفسه لانه لم  
يتجاهل هذا الجانب الاقتصادي العام اثناء تنفيذ تجربته .  
من المؤسف جدا ان بعض الباحثين الزراعيين او سواهم  
يجعلون او يتجاهلون هذا الجانب وقد حدث فعلا ان تم امدار  
توصيات بحثيه تخص المعاملات السماديه من حيث زياده الانتاج  
ولكن عندما تم اجراء التحليل الاقتصادي وجد ان المعامله  
السماديه الموصى بها اختلفت او لم تكن المثلى بالنسبه  
للمزارع وهكذا .  
اذا اردنا ان نطور من البحث الزراعي علينا ان لانعش  
دور الجانب الاقتصادي في مواكبه البحث الزراعي .



ان كثيرا من المراكز الدوليه البحثيه الزراعيه المتختمه تخمس ادارات لبحوث ودراسات الاقتماد الزراعي والاحماء تعمل الى جانب البحث في مختلف المجالات الزراعيه الاخرى فمثلا المركز الدولي للبحث الزراعي للذره الشامييه والقمح في المكسيك هناك اداره في هذا المركز تقوم بالتحليلات الاقتماديه لاي تجربه بحثيه تعمل للذره الشامييه والقمح اضافة الى الدراسات المستقله .

انسي آمل الا تتكرر اخطاؤنا السابقه وان نكون جادين في اعمالنا وان نتعامل مع الاقتماد الزراعي المتواجد في كل محطه او مركز بكل اهميه وبكل صدق حتى نخرج بنتائجنا البحثيه الى المزارع وتكون اكثر قبولا لديه وبذلك فقط يبعث البحث العلمي الزراعي دعما حقيقيا للانتاج والتنميه الزراعيه والوطنيه الشامله .

والشكل التالي يوضح مراحل التجربه البحثيه كما يراها المركز الدولي لبحاث الذره الشاميه والقمح في المكسيك :  
مراحل تطور البحث الزراعي



المطبوعات الواصلة الى  
المكتبة المركزيه خلال  
شهر أغسطس ٩٤م

- ١) الكتاب المرجعي في الثقافه السكانيه ، د/ محمد احمد الزعبي ، ١٩٩٤م .
- ٢) البرنامج البحثي للمحطه الاقليميه بتهامه للموسم الزراعي ٩٣-٩٤م .
- ٣) مشروع الموازنه التقديرية لهيئته للسنة الماليه ١٩٩٥م .
- ٤) التقرير الفني ٩٢/٩١ ، ٩٢ ، ٩٣ للمحطه الاقليميه لبحوث المناطق الشرقيه ، مارب .
- ٥) التقرير الفني ٩٢/٩٣ للمحطه الاقليميه لبحوث المرتفعات الجنوبيه - تعز .
- ٦) مشروع البرنامج السنوي لعام ٩٥/٩٤ للمحطه الاقليميه لبحوث المرتفعات الجنوبيه - تعز .
- ٧) الارشاد الزراعي في الجمهوريه اليمنيه ، ورقة عمل مقدمه الى اللقاء التشاوري الاول لمسئولي الارشاد الزراعي ، ملاله ، ٢٣ - ٢٥/٧/٩٤م . من اعداد د/ اسماعيل محرم ، م/ عبده محمد غالب .
- 8) Epidemiology and geophytopathology of selected seed-borne disease, ICARDA, 1994 .
- 9) Seed, Soil, and Science, CIMMYT, 1994 .
- 10) Integrated pest management in apple and peach in the Highlands of Y.R., Research programme, Yemen-German plant protection project, 1994 .
- 11) Bioindicators for pesticides use in the Central Highlands of Yemen, Yemeni-German Plant Protection Project, 1994 .
- 12) Methods of diagnosing Research system constraints and assessing the impact of agricultural research. Vol. I, II / ISNAR, 1990 .

## أهم الحشرات الاقتصادية التي تصيب الذرة في اليمن

منه نشرة فيه

اعداد/ د. اسماعيل عبدالله محرم - هيئة البحوث  
الزراعية ، اخمائي ابحاث حشرات  
تعز ، ١٩٨٨

عرض وتلخيص /

م / وديع المخلافي

تقع النشرة في اربعين صفحة من القطع الصغير و تمت طباعتها في المطبعة الشرقية بدولة البحرين . بدأها الباحث بمقدمه عن الاهمية الاقتصادية لمحمول الذرة بنوعيها الشامية والرفيعه . حيث اشار الى انها تحتل المرتبه الثالثه والرابعه على التوالي عالميا بينما تحتل المرتبه الاولى محليا من حيث المساحه والانتاج والاستهلاك فهي تزرع في جميع المناطق اليمنيه وتبلغ المساحه المزروعه منها في بلادنا بحوالي ٦٠٨ الف هكتار اي مايعادل ٤٠% من مجموع المساحه الكليه المزروعه (في ج.ع.ي عند مدور النشرة) . وعن متوسط انتاج الهكتار من الذرة في بلادنا اشار الباحث الى انها تبلغ ٨,٥ طن للذره الرفيعه و ١٦ طن للشاميه في حين يمل المتوسط عالميا الى ١٥ طن/هكتار . ويمعزو الباحث ذلك الانخفاض الى عدة عوامل اهمها الاوقات الزراعيه التي تهاجم المحمول والتي تصل الى ٢٠٠ نوعا . على ان اسرارها تختلف من منطقه الى اخرى ومن موسم الى اخر . وعن كفيية اصابه الحشرات لمحمول الذره ذكر الباحث ان الحشرات تهاجم الذره في مختلف مراحل عمر النبات فبعد البذار تقوم الديدان السلقيه والنمل الابيض (الارغه) وغيرها بمهاجمة البذور او البادرات قبل ظهورها فوق سطح التربسه وبعد اسبوع من الانبات تبدأ ذبابه القمه وغيرها بمهاجمة البادرات الناميه مسببه موت القمه وبالتالي موت النبات او عدم تكون السنابل .



وإذا لم يتناثر النبات من الحشرات السابقه وبدأت سلاميات الساق بالنمو والظهور بدأت شاقبات الساق والاوراق والمن (العسال) بمهاجمة النبات والتغذي عليه ثم تأتي ذبابة الماسح عند التزهير وتتغذى على محتويات الازهار والبذور التي تكونت وقد تؤدي هذه الحشره الى فقدان كامل للمحصول ، وتشكل هذه الحشره (ذبابة الماسح) خطرا كبيرا على زراعة الذره في منطقة تمامه حيث يعتبر هذا المحصول هو العائل المفضل لها .

وانسجاما مع ما سبق تم اعداد هذا الدليل (النشره) الذي ركز فيه الباحث على اهم الحشرات ذات الفرر الاقتصادي على محصول الذره حيث تناول بالشرح في الصفحات (٦-٣٦) الحشرات التاليه :- ذبابة القمه ، النمل الابيض (الارضه) ، الجدمي (دودة الجيش الافريقيه) ، حفار ساق الذره المنقط ، دودة القصب الكبيره ، دودة اللوز الكبيره ، الممن (العسال) ، ذبابة الماسح ، فراشة الحبوب المخزونه . مركزنا في شرحه على وصف الحشرات الكامله واطوار حياتها ، دوره حياتها ، مظاهر الامايه ، طرق المكافحه الزراعيه البيولوجيه والكيميائيه .



وفي الصفحات الاخيريه من النشره (٢٧-٣٦) زود الباحث النشره بعشرين من النماذج حول الاخطار الناجمه عن استخدام المبيدات الكيميائيه في مكافحه الحشرات وعشرين صوره ملونه عن بعض الحشرات واطوار حياتها ومواقع اصابه النبات ثم اشار الى المراجع العربيه والاجنبيه التي استعان بها في الاعداد . وتجدر الاشاره الى ان النشره متاحه للاطلاع في المكتبه المركزيه للهيئه بدمار على الرف الخاص بالنشرات الارشاديه ضمن الوثائق الحكوميه . ويمكن تلخيص ابرز محتويات النشره في الجدول التالي :



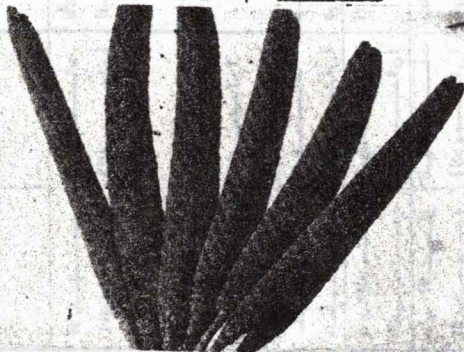
## إرشادات زراعية من تهامة

عرض وتلخيص/

م / عادل علي عبد القادر

### ١) محصول الدخن

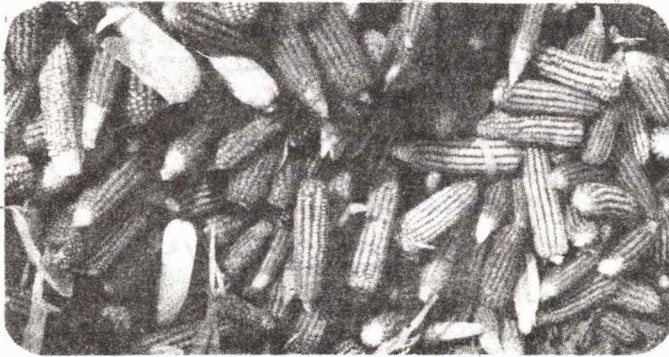
- المنف:** - المنف المزروع في تهامة هو دخن تهامة .
- كمية التقاوي:** - بمعدل ٥ - ٨ كجم/هـ .
- المواعيد:** - آخر موعد لزراعة المحصول هو أغسطس وسبتمبر من كل عام .
- المسافات:** - تعتبر المسافة ٧٠ سم بين الخطوط و ٢٥ سم بين الجور هي أفضل المسافات المعمول بها حتى الآن .
- الري:** - يعطى من ٣-٤ ريات بمعدل ريه كل ٣ اسابيع .
- التسميد:** - ٦٠ كجم/هـ نتروجين وعلى دفعتين ، الدفعة الاولى نصف الكمية عند الزراعة والثانية بعد ٣ اسابيع من موعد الزراعة اضافة الى ٣٠ كجم/هـ فوسفور عند الزراعة .
- الاصابه:** - يصاب المحصول بتفحم الحبوب ، والسنبلة الخضراء .
- المكافحه:** - اولاً/ تفحم الحبوب : حرق السنبال المصاب بمجرد ظهورها مع اتباع دورة زراعية صحيحة .
- ثانياً/ السنبلة الخضراء : يكافح بجمع وحرق النباتات المصابة واتباع دوره زراعية صحيحة .





## (٢) محصول الذره الشاميه

- المنصف :- المنف المزروع في سهل تعامه هو تعامه (١) .  
كمية التقاوي :- تتراوح ما بين ٢٥ - ٣٥ كجم/هـ .  
المواعيند :- يزرع محصول الذره الشاميه عاده في شهر سبتمبر حتى شهر اكتوبر من كل عام .  
المسافات :- تعتبر المسافه بين الخطوط ٧٠ سم وبين الجور ٢٥ سم هي افضل مسافه وفقا للتوصيات .  
الري :- تتراوح عدد الريات من ٦-٥ ريات بمعدل ريه واحده كل اسبوعين ( ري ابار ) .  
التسميد :- يضاف ١٢٠ كجم/هـ نتروجين وعلى دفعتين الدفعه الاولى نصف الكميّه عند الزراعه والاخرى بعد ٤٥ يوما من موعد الزراعه . كما يضاف ٦٠ كجم/هـ ثلاثي سبور فوسفور دفعه واحده مع الزراعه .  
الاصابه :- يصاب محصول الذره الشاميه بالمن ، الارفه ، شاقبات الساق .  
الوقايه :-  
الوقايه من المن يستخدم المبيدات التاليه :  
(١) ديموثوايت ٤٠% بمعدل ١ سم<sup>٣</sup> لكل لتر ماء .  
(٢) ملاشيون ١٥٥ سم<sup>٣</sup>/لتر ماء .  
للوقيه من شاقبات الساق :  
(١) ديبتركس ٥٠% بمعدل ٢ جرام/لتر ماء .  
(٢) كاربريل ٨٥% بمعدل ٢ جرام/لتر ماء .  
للوقيه من الارفـه :  
(١) معاملة البذور بالالدرين بمعدل ٣ جرام لكل واحد كيلو بذور .



## ادارة الموارد الطبيعية في منطقة كحلان عفار

الحلقة الثالثة والاخيرة

ترجمة واعداد /

خليل منصور الشرجي

<< تضمن تقرير دراسة "ادارة الموارد الطبيعية في منطقة كحلان عفار - حجة" عددا من التوصيات الهامة . وقد سبق ترجمة ونشر عددا من تلك التوصيات في الاعداد السابقة من هذه النشرة ويضمن هذا العدد الجزء الاخير من توصيات الدراسة المذكورة وهي تلك المتعلقة بالانتاج الزراعي والتنمية الاجتماعية والاقتصادية والبرامج المطلوبة >>  
المحرر ...

الانتاج الزراعي :-

اولا/ انتاج المحاصيل :-

- ١) نظرا لانخفاض انتاجية المحاصيل فان هناك ضرورة لادخال اصناف جديدة تتلائم مع الموارد المحدودة بكفاءة .
- ٢) يبدو ان الجفاف يمثل مشكلة هامة في هذا النظام المطري ولذلك فان اجراء دراسات حول التاشير المتبادل بين مختلف المحاصيل ، والعمليات الزراعية والانظمة المحملية يبدو ذات اولوية رئيسيه .
- ٣) تمثل المدخلات الزراعيه اساليب هامة لتحسين الانتاج ولذلك يبدو ان هناك ضرورة لتوفير مدخلات زراعيه مناسبه وباسعار معقوله لتشجيع المزارعين على استخدام تلك المدخلات .

ثانيا/ الانتاج الحيواني :-

- لتطوير امكانيات انتاج الحيوانات الزراعيه فانه ينبغي ان توضع بعين الاعتبار التوصيات التاليه :-
- ١) مراعاة المحافظه على التوازن بين الموارد وبين اعداد الحيوانات في المنطقه .

- (٢) تحسين عمليات ادارة النظام التقليدي .
  - (٣) تزويد الحيوانات المنتجة بفضاء تكميلي عالي النوعيه .
  - (٤) تحسين القيمه الغذائية للمحاصيل ذات النوعيه المنخفضه عن طريق بعض المنتجات .
  - (٥) تحسين الجانب المحي والمكاني في اسطبلات الحيوانات .
- التنميه الاجتماعيه - الاقتصاديه :-

- (١) توفير الدعم الفني والمالي للمزارعين وذلك لكي يتمكنوا من القيام باعمال الصيانه واعادة البناء اللازمه لما تخرب من مدرجات الاراضي المالحه للزراعه . وبهذا المدد فان المطلوب هو وجود تسهيلات اقراض مبسطه . كما ينبغي ان يتم اتباع سياسات لتشجيع المزارعين على التجاوب والتفاعل مع العمل التنموي .
- (٢) اجراء دراسات لتحديد المشاكل التي تؤثر على سوق المنتجات الزراعيه .

#### برامج التشغيل المطلوبه :-

#### البرامج ذات الاولويه :-

ان كل من التوصيات العامه والتخمينيه حول دراسة احتياجات المنطقه تبين ضرورة وجود عدد من برامج التنميه الاقتصاديه الاجتماعيه والبيئيه المختلفه . ومن اجل تسهيل عملية التنفيذ فانه بالامكان ترتيب او اعاده ترتيب تلك البرامج حسب الاولويه في ثلاث فئات تحتوي كل منها على عدد من البرامج العمليه :

#### (١) التنميه الريفيه الاساسيه :

- (ا) تحسين الخدمات وانظمة توزيع المياه الريفيه .
  - (ب) تكوين مركز للعنايه المحيه وبشكل اساسي للعنايه بالام والطفوله .
  - (ج) تطوير المراة الريفيه .
  - (د) تحديث وتوسيع خدمات الارشاد الزراعي
- (٢) حمايه الموارد :

- (ا) مساعدة فنيه وحوافز لتشجيع اصلاح المدرجات .
- (ب) نشر وترويج تقنيات حماد المياه سواء تلك الموجوده منها (التقنيات التاريخيه



او التقليديه) او الحديثه منها كالتقنيات  
المجديه اقتصاديا .

(ج) ادخال التقنيات المجديه اقتصاديا لاستخدام  
المياه بكفاءة عاليه .

(د) تطوير خموية التربه من خلال الاداره المناسبه  
لها .

(هـ) حماية الغطاء النباتي الرعوي وتنويعه .

(٣) الانتاج الزراعي :

(ا) تكوين حزم توميات انتاجيه او تقنيات/عمليات  
زراعيه مناسبه .

(ب) تشجيع رغبة واهتمام المزارع في نشر التقنيات  
وذلك عن طريق بناء وتأسيس روابط وحلقات اتمال  
ثنائية الاتجاه .

<< انتهى >>

المصدر/ تقرير دراسة "ادارة موارد الاراضي الجافه في

المرتفعات الشماليه من اليمن" :

دراسة حالة في كحلان عفار / وادي شرس ، التقرير

الرئيسي ، الجزء الاول ، صنعاء ١٩٩٣ م ٥٦.٥٥.٥٤.٥٣

{ تمت الدراسة ومصدر تقريرها بالتعاون بين كل من

العيونه العامه للبحوث والارشاد الزراعي ، والمركز

الدولي للبحوث الزراعيه في المناطق الجافه ، كلية

الزراعه بجامعة صنعاء } .

حشرة من ساق الخوخ

أففة جديدة

بقيه من ص ٣

المكافئه

عند ملاحظة اعراض الامايه المتمثله في وجود الافرازات  
العسلية بفخزاره ووجود مستعمرات من حشرات المن على افرع وسيقان  
اشجار اللوزيات يجب اجراء المكافئه السريعه قبل ظهور الاطوار  
المجنحه لتفادي انتشارها من مكان لآخر . باستخدام مبيد  
الدايمثويت ٤٠% بمعدل ٢ مل لكل لتر ماء ، او استخدام مبيد بريموور  
٥٠% مسحوق (وهو الافضل) بمقدار ١٠-١٥ جرام لكل لتر ماء مع صراة  
الرش لجميع اشجار اللوزيات في المنطقه وتكرار الرش بعد اسبوعين  
في حالة ظهور الامايه مره اخرى .

المصدر : نشرة ارشادية بعنوان حشرة من ساق الخوخ

اعداد: د/ عبدالله محرم ، ويمكن الحصول

على نسخ من هذه النشرة من طريق الاتمال

بإدارة الاعلام الزراعي .

## الانشطة الارشادية الراءدة

الحلقة الثانية

اعداد /

م / محمد المروني

مكونات الانشطة الارشادية الراءدة :-

اولا / انشطة ربط الارشاد بالبحوث :-

سيتم تعزيز هذا المجال بواسطة عمل تخطيط مشترك لبرامج الارشاد والبحوث عن طريق خطوات عديدة منها التعرف من قبل الباحثين واخصائيي الارشاد على المشاكل الزراعية والمزارعين ووضف اولويات مشتركة لبرنامج البحوث والارشاد اعتمادا على المشاكل الزراعية والمزارعين .

ايضا تنظيم الاجتماعات الشهرية بين البحوث والارشاد وبمشاركة المزارعين وتجار المدخلات الزراعية والتسليف الزراعي حيث ستركز موضوعات الاجتماعات على متابعة وتقييم الظروف العامة للزراعة والظروف المناخية والافات والامراض والتجارب في ارض المزارع والحقول الايفاحية (الارشادية) ومواضيع التدريب واي انشطة عقلية هامة مثل الزيارات المشتركة للباحثين والعاملين بالارشاد للاستفادة من خبرة المزارعين .

ومن ضمن هذه الانشطة ايجاد نظام الفرق التشخيصية المشتركة التي تقوم بتحليل ومعالجة قفية محده (محمول، مرف ... الخ) ومتابعة نتائج هذه الممارجات ايضا القيام بعملية المراقبة والتنبؤ والانداز في المجال الزراعي من الافات والامراض الخاصة بالمعاميل ومواجهة الازمات وحالات الكوارث الطبيعية .

ثانيا / طرق ارشادية :-

عبارة عن نشاطات متنوعة لنقل التقنيات للمزارعين والمفموم الفني لها تأتي من انشطة الارشاد بالبحوث وحزم التوميات الخاصة بالانتاج حيث تشمل كيفية تنظيم تجارب في المزرعة وفي حقول المزارعين وكيفية شرح النتائج لنقل التقنيات بالكامل او جزء منها للمزارعين كذلك تقديم اجتماعات تدريبية ايفاحية وزيارات عقلية للمزارعين والمزارعات من اجل التجارب والحقول الايفاحية واقامة اجتماعات فلاحية وايام عقلية

ثالثاً / إنتاج وسائل ومواد اعلاميه كمعينات على  
زيادة المعرفة لدعم النشاطات الإرشادية

حيث ستتركز في انجاز كتيبات ايفاحيه ولوحات ونشرات  
مفيزه وشرائح مموره وافلام وشفافيات واحاديث وبرامج اذاعيه  
وفلاشات وبرامج تلفزيونيه وشرائط فيديو .

رابعاً / تجهيز حزمة من التوصيات الخامه بالعمليات الزراعيه  
وانتاج توصيات للمحاصيل الزراعيه والبستانيه ورعايه  
الحيوان والبيئه والثقافه السكانيه .

خطة لتطوير الموارد البشريه  
لتنفيذ استراتيجيه الارشاد

نشاطات التدريب	تمنيـد الموظفين والاعـزة الإرشادية المشاركين	قطاع البحوث بالمعهد	قطاع الارشاد بالمعهد	الاجهزة الإرشادية في التفتيش والإرشاد مدراء الارشاد
1) كيف تخطط للاجتماعات المشتركة بين البحوث والارشاد الزراعي	مدراء المحطات، سكرتيروا اللجان الفنية، المنسقون بالمحطات، بعض الباحثين المختارين	جميع موظفي الارشاد وتطوير المراه الريفيه	مدراء الارشاد ومترفي الارشاد واعضائ السواد	
2) كيف تخطط للاجتماعات حلقية العمل الشعريه	المنسقون بالمحطات، باحثون مختارون سكرتيروا اللجان الفنية .	جميع موظفي الارشاد وتطوير المراه الريفيه		/// /// ///
3) كيفية تنفيذ التقييم الريفي السري	المنسقون بالمحطات، باحثون مختارون سكرتيروا اللجان الفنية .	جميع موظفي ادارة الارشاد وتطوير المراه الريفيه وموظفون مختارون من المركز الوطني للتدريب		/// /// ///
4) كيف تنظم زيارات حلقية مشتركه لاعضائ الارشاد والبعوث	المنسقون بالمحطات، باحثون مختارون.	جميع موظفي ادارة الارشاد وتطوير المراه الريفيه	مترفي الارشاد واعضائ السواد بعض المترفين المختارين	
5) كيف تنظم الفرق التحقيقيه	مدراء المحطات، المنسقون بالمحطات، سكرتيروا اللجان الفنية	اختيار موظف واحد	مترفي الارشاد واعضائ السواد	
6) كيف تنظم تنفيذ التجارب في المزرعه وفي حقول المزارعين	/// /// /// ///	/// /// /// ///	مترفي الارشاد واعضائ السواد بعض المترفين الزراعيين المختارين	/// /// ///



تصنيف الموظفين والجمرة الإرشادية المشاركين			
نشاطات التدريب	قطاع البحوث بالمهينه	قطاع الارشاد بالقيده	الاجزة الارشادية والمشاريع والمدراء الارشاد
٧) كيف ننظم تنفيذ الحقول الايناهيه وادخال محاصيل وتقنيات جديده	المنسقون بالمحطات	// // // //	مصرفوا الارشاد مختصوا المواد مرشدون زراعيون
٨) كيفية تنظيم تدريبات الانتاج والايضاح	// //	// // // //	// // // //
٩) كيف ننظم ايام حقلية واجتماعات فلاحية	// //	// // // //	// // // //
١٠) كيف ننظم للاجتماعات الايناهيه وطرق الاحمال	// //	// // // //	// // // //
١١) اجتماعات لجماعات المزارعين	// //	// // // //	// // // //
١٢) برنامج تدريبي للمزارعين والمزارعات	// //	// // // //	// // // //
١٣) كيف ننظم معينات ارشادية ومواد اعلامية للتعليم غير النظامي	// //	كل موظفي القطاع	// // // //
١٤) كيف تكتب سيناريوهات اذاعية وتلفزيونية واتحاج برامج ومواد زراعية ( حلقه عمل )	المنسقون بالمحطات	كل موظفي القطاع	مصرف الارشاد مختصوا المواد مرشدون زراعيون
١٥) جمع ثنائيات التجارب البحثيه واظهارها وتحليلها للاستخدام من قبل الارشاد والبعوث	المنسقين بالمحطات الباحثين	// // //	// // // //

ملاحظه :- جميع الانشطه التي ذكرت سابقا يمكن تنظيمها وبشكل منمسل وفي اي منطقه يتواجد فيها نشاط للمرشادات وتجاوب من قبل المراه الريفيه

المصدر :- مقتبس من تقرير الانشطه الارشادية الرائده (P.E.A) . مشروع دعم الارشاد بالعيهه (بيري ريدي كخير الارشاد) . ١٩٩٤ .

من نشاطات بحوث نعام

عقدت اللجنة الفنية للمحط الاقليمي لبحوث سهل تهامة اجتماع دوريا بتاريخ ١٥/٨/٩٤م وذلك برئاسة الاخ/ م. عبدالجليل علي عبده مدير المحطة . وقد تركز الاجتماع حول مناقشة واقرار البرنامج التجريبي للموسم ٩٤-٩٥ لمختلف الاقسام الفنية بالمحط . والجدير بالذكر ان عددا من اجتماعات المجاميع البحثية كانت قد سبقست هذا الاجتماع كما كانت قد خالفا مناقشة التقرير الفني للموسم ٩٣-٩٤م وكذا البرامج الاخر يجري الترتيب حاليا لعقد اجتماع اللجنة الفنية الاقليمية للبحوث والارشاد الزراعي وذلك لمناقشة واقرار عدد من التقارير الفنية للموسم السابقه وكذا البرامج البحثيه والارشادية والتنسيقية للموسم القادم ٩٤-٩٥م .

المرحلة الثانية لمشروع الموارد الطبيعية يكملان عقار

يجري التمهيد حاليا لبدء المرحلة الثانية من مشروع ادارة الموارد الطبيعيه بمنطقة كحلان عقار التي سيتم خلالها تنفيذ واختبار عدد من التويميسات التي توصلت اليها نتائج الدراسات المنفذه خلال المرحلة الاولى من المشروع . من اهم الخطوات التي يجري اتخاذها هي اختيار منسقا او مديرا للمشروع بالمعايير المطلوبه التي جرى تميمها في اطار المعاملين في الهيئة العامه للبحوث والارشاد الزراعي .

اجتماع مشترك لبحوث وارشاد المرتفعات الوسطى

انعقد بمبنى الاداره العامه لهيئة البحوث والارشاد الزراعي اجتماعا بين مسئولى البحوث والارشاد الزراعي في اقليم المرتفعات الوسطى وذلك يوم الاثنين ٢٢/٨/١٩٩٤م . تراس الاجتماع د/ عبدالواحد عثمان مكرم ، مدير عام هيئة البحوث والارشاد الزراعي .

ناقش المجتمعون عددا من القضايا المتعلقة بالتنسيق بين البحوث والارشاد الزراعي في الاقليم وتم اقرار برنامج الاجتماعات الشهرية للتنسيق للجزء المتبقي من العام الحالي وتم تحديد جدول اعمال تلك الاجتماعات التي تم الاتفاق مبدئيا على ان تنعقد في الخامس من كل شهر . كما جرى الاتفاق على تشكيل فريق عمل مشترك من الباحثين ومختصي الارشاد وذلك للقيام بنزول ميداني الى عدد من المناطق والمراكز الارشادية للتعرف على مشاكل العمل الارشادي والزراعي وتحديد الاجراءات المستقبلية لمواجهة تلك المشاكل من خلال عكسها في برامج وانشطة كل من البحوث والارشاد الزراعي في الاقليم .

حضر الاجتماع من الاداره العامه لهيئة د/ اسماعيل محرم ، مساعد المدير العام لقطاع الارشاد ، وكذا القائم باعمال مدير محطة بحوث المرتفعات الوسطى م/ عبدالرحمن المسعودي كما حضر من الجانب الارشادي م/ عبدالله عامر ، نائب مدير عام مكتب الزراعة بدمار ومسئول الارشاد الى جانب عدد من المختصين من كل من البحوث والارشاد الزراعي في الاقليم .

## زيارة مدير عام الزراعة بذمار لمقر الهيئة

قام الاخ/ عبدالله يحي راجح ، مدير عام مكتب الزراعة والموارد المائية في محافظة ذمار بزيارة لمقر الاداره العامه للهيئة وذلك يوم الاثنين ١٥/٨/٩٤م حيث التقى بالاخ مدير عام الهيئة د/ عبدالواحد مكرد الذي رافقه في جولة استطلاعيه داخلية تعرف خلالها على الادارات والاقسام والمختبرات الموجوده في مقر الهيئة المركزيه . كما تم على هامش الزيارة اجتماع تم تكريسه لمناقشة امكانية تنشيط التعاون والتنسيق بين الهيئة والمكتب من جهة وبين الباحثين في محطة البحوث والاقليميه للمرتفعات الوسطى والعاملين في الجهاز الارشادي في الاقليم .

## تجرب جديد للتدريب الزراعي

ومل الى البلاد خلال شهر سبتمبر ١٩٩٤م السيد/ براند للعمل كخبير تدريب زراعي في اطار فريق خبراء مشروع الدعم الهولندي لقطاع الارشاد الذي يعتبر احد مكونات مشروع دعم ادارة القطاع الزراعي . علما ان خبير التدريب السابق السيد/ ستوارت غادر البلاد بعد انتهاء خدماته خلال الاسبوع الاخير من شهر أغسطس ٩٤م . تجدر الاشارة ان السيد/ براند هولندي الجنسية وكان قد عمل كخبير في زائر في اليمن مع مشروع التنمية الريفيه المتكامله براداع خلال الثمانينات .

## اجتماع بعوث وارشاد المرتفعات الجنوبيه

عقدت اللجنة الفنيه للبحوث والارشاد الزراعي في المرتفعات الجنوبيه اجتماع لها خلال الفتره ٣١/٧/٩٤م الى ٣/٨/٩٤م حيث كان الاجتماع مفعما بالحويوه وبالناقاش الجاد والعلمي هذا وقد تم مناقشة التقرير الفني للمحطه لعام ٩٢/٩٣م . حيث تم استعراض ٢٧ تجربه بحثيه موزعه على الحبوب والفاكهه والخضار والمراعي والبيئه والاعلاف والاشجار والارانب ومعظمها امبحت في مراحلها الاخيريه حيث من المقرر ان تنتهي من المرحله البحثيه في العام القادم ثم يجري الانتقال الى المرحله التاكيديه . كما تم خلال الاجتماع مناقشة واقرار البرنامج البحثي للمحطه لعام ٩٤/٩٥م حيث اشتمل على ٤٦ تجربه بحثيه لمختلف الاقسام الفنيه .

## تدريب الثقافه السكانيه

عقدت خلال الفتره من ١٧-٢١/٩/١٩٩٤م دورة تدريبيه في مجال ادماج الثقافه السكانيه ببرامج الارشاد الزراعي حفرها عدد من العاملين في جهاز الارشاد الزراعي من المرشدين والمرشدات في المرتفعات الجنوبيه ويحاضر خلالها مختصون من الهيئة العامه للبحوث والارشاد الزراعي ومشروع التنميه الزراعيه والريفيه في المرتفعات الجنوبيه . تقام دوره ضمن انشطه مشروع ادماج الثقافه السكانيه ببرامج الارشاد للعام الحالي ١٩٩٤م . وتجدر الاشارة الى ان دوره مماثله كانت قد اقيمت للجهاز الارشادي في تعامه خلال أغسطس الماضي بمجمع زبيد الزراعي .



## عائدون

## صدور العدد الأول من..



أخيراً ، وبعد انتظار طويل ، ظهر العدد الأول من "المجلة اليمنية للبحوث والدراسات الزراعية" ، الذي تضمن حوالي ٢٢٥ مقالة من القطع المتوسط واحتوى على ١١ مؤلفاً حول أبحاث ودراسات ومسوحات زراعية متنوعة جرى تنفيذها في بلادنا ، كما تضمن العدد على قائمة جزئية بالاطروحات الجامعية التي نال بموجبها عدد من الكادر البحثي الزراعي اليمني شهادات عليا (ماجستير ودكتوراه) من مختلف جامعات الوطن العربي والعالم . نرجو ان تتجاوز المجلة مرحلة البدايه وما يترافق معها من تاخير واخطاء ، وتعتبر الخطوات الاولى لتتمسح - مع صدور عددها الثاني اكثر تطوراً ونمواً .

## "هائشم" في بيروت

سافر الاخ/ م. عبدالمؤمن هاشم ، المدير الوطني لمشروع ادماج الثقافة السكانية ببرامج الارشاد الزراعي ، الى بيروت بلبنان لقياء الفئته من ١٩-٢٦/٨/٩٤م وذلك لوضع اللمسات النهائية على طباعة سلسلة كتبيات الثقافة السكانية التي يمددها المشروع كجزء من السواد التدريبي والاعلامي للعاملين في قطاع الارشاد الزراعي .

عاد الى ارض الوطن عدد من الاخوه العاملين في الهيئة الذين شاركوا خلال الفتره الماضيه في عدد من الفعاليات العربيه والدوليه وكذلك عاد الى البلاد عدد من الخبراء الذين كانوا قد غادروا البلاد خلال فترة الإقتتال ومحاولة الانفصال المشنومه . ونذكر منهم عودة كل من :-

\* د/ اسماعيل محبم ، المساعد لشئون الارشاد بالهيئة وم/ عبده محمد غالب مساعد باحث في مجال الارشاد وذلك بعد حضورهما "اللقاء القومي الدوري الاول لمسئولي الارشاد الزراعي في الوطن العربي" الذي انعقد في صلاه بعمان خلال الفتره ٢٣-٢٤/٧/٩٤م . شاركت بلادنا بورقة قطريه (انظر تفاصيل اخرى في مكان اخر من هذا العدد من النشره .

\* د/ عمر الصنير ، مدير ادارة بحوث الانتاج الحيواني في الاداره العامه للهيئة ، وذلك بعد مشاركته في اعمال المؤتمر الدولي الحادي والعشرين حول الطيور ، والذي انعقد بمنطقة دون هيم في المانيا وذلك خلال الفتره ١٢-١٨/٨/٩٤م . قدم د/ الصنير ورقة يمينيه حول الموضوع الى المؤتمر .

\* السيده/ كرسينا سيخوت ، خبيرة المراه الريفيه بمشروع دعم قطاع الارشاد وذلك بعد مكوث اضطراري في بلادها - هولندا - دام لما يزيد عن شهرين بسبب ترحيل الاجانب عن بلادنا خلال الفتره المنصرمه .

\* د/هن بايرا ريدي ، كبير خبراء المشروع الهولندي لدعم قطاع الارشاد في الهيئة وذلك بعد مكوث اضطراري في بلاده - الهند - لما يزيد عن شهرين ونمف بسبب ترحيل الاجانب عن البلاد لذات السبب المذكور اعلاه .

### زيارة مسئول تعاوني الى القسيه

### المشرفي .. ومطبوعه جديده

يقوم الاخ/ م. محمد حزام المشرفي خلال هذه الفتره بمتابعة طباعة واصدار مطبوعه بحثيه جديده تصدر لأول مره حول "المتطلبات المناخيه والارضيه لعدد من اهم المحاصيل اليمنيه". تشمل كل من السذره الرفيعه والعنب والبطاطس والتفاح .

تجدد الاشاره الى ان المطبوعه ستكون مزوده بعدد من الجداول والاشكال التوضيحيه . المطبوعه عباره عن خلاصه لدراسة استمرت لكثر من ثلاثه اعوام وظلت لفتره حبيسه تقارير كتبها بعض الخبراء باللغه الانجليزيه رغم مشاركة الكوادر اليمنيه في اعدادها في ذلك الوقت . نسائل ان تحظى المطبوعه باهتمام الكافي لتجد طريقها للعاملين في الاجهزه الإرشاديه والبعثيه وغيرهم من المهتمين والمعنيين بالمعلومات الزراعيه في بلادنا .

قام الاخ/ محمد علي الاسمرعي ، رئيس فرع الاتحاد التعاوني الزراعي بمحافظة ذمار بزيارة الى مقر اداره العامه للعيثه العامه للبحوث والإرشاد الزراعي وذلك يوم الثلاثاء الموافق ١٦/٨/٩٤م يرافقه الاخ/ م. احمد الفقيه من مكتب محافظة ذمار .

وقد تم خلال الزيارة اجراء جولته استطلاعيه للتعرف على ادارات واقسام ومعامل العيثه بدمار . ومناقشة ما يمكن ان تقدمه العيثه لفرع الاتحاد التعاوني بدمار كتحاليل عينات مختبريه او معلومات ونماذج علميه وإرشاديه او مطبوعات وغير ذلك .

وقد أكد الاخ/ الاسمرعي خلال الزيارة على اهمية التعاون والتنسيق واستمرار الاتصال والزيارات في المرحله القادمه وبما يخدم اهداف العمل التعاوني والتنميه الزراعيه بوجه عام .

### مساعد ممثل الفاو وزياره لمشروع موارد الاراضيه

زار مشروع موارد الاراضيه وتخطيط استخدامها بالعيثه يوم الاحد ٢٨/٨/٩٤م مساعد الممثل المقيم لمنظمة الاغذيه والزراعه د/ ممطر نمير . وقد اجتمع مع العاملين في المشـروع وتعرف خلال الزيارة على الكادر وعلى اهم الاجهزه والادوات المتواجده لتنفيذ المرحله الجديده للمشروع . وقد عبر عن ارتياحه للامكانيات والكادر الموجود وكذا قاعدة المعلومات المتوفره لدى المشروع .

### معرض زراعي قسيه صنعاء

تنظم وزارة الزراعه والموارد المائيه معرضاً زراعياً بمناسبة اعياد الشوره اليمنيه سبتمبر واکتوبر . ومن المتوقع ان يستمر المعرض خلال الفتره من ٣٣-٢٥ اكتوبر ٩٤م بكلية الزراعه جامعه صنعاء .

تشارك في هذا المعرض مختلف المؤسسات والعيثات والجهات الزراعيه التابعه لوزارة الزراعه ، اضافة الى التعاونيات الزراعيه وعدد من المنتجين والمستثمرين الزراعيين .

## دراسة اقتصادية تفيد الانجاز

يتابع الاخوين م / خيري محسن  
الابيض و م / عبدالزب عبدالوهاب ، من  
ادارة بحوث الاعتماد الزراعي في الاداره  
العامه للعيثه بدمار، اجراء  
دراسة اقتصادية عن  
" انتاج محمول القمح تحت نظام الري  
التكميلي في المرتفعات الوسطى " .

حيث تم الانتقاء من جمع البيانات  
والمعلومات الميدانية وكذا تحليل تلك  
البيانات ولم يتبق سوى اكمال التقرير  
النهائي للدراسة التي شملت عددا من  
مناطق المرتفعات الوسطى هي كل من قاع  
جهران وقاع الحقل وقاع شرعه . علما ان  
الجمع الميداني للبيانات تم على ثلاثه  
مراحل : عند الزراعه وعند مرور نمف  
مدة الزراعه وعند الحصاد . وذلك خلال  
النصف الثاني من العام المنصرم ٩٣ م .  
نامل ان يجد تقرير الدراسة المذكور  
طريقه الى النور قريبا ويمثل الى  
المعنيين في قطاعي البحوث والارشاد  
الزراعي ليتم الاستفادة من نتائجه على  
مستوى اوسع . كما نامل ان يتضمن العدد  
القادم من هذه النشرة عرضا ملخما لاهم  
نتائج هذه الدراسة انشاء الله .

## وصول رئيس فريق خبراء مشروع الموارد الارضية

وصل رئيس فريق خبراء مشروع  
تقييم موارد الاراضي السيد / ون تانج  
يوم الخميس ١٥/٩/٩٤ الى مقر المشروع  
في الاداره العامه لعيثه البحوث والارشاد  
الزراعي بدمار وذلك لمباشرة العمل في  
تنفيذ المرحله الجديده للمشروع  
٩٤-١٩٩٩ م . وقد اجتمع السيد / تانج  
باعضاء المشروع وتم تحديد المتطلبات  
الاوليه للبدء باعمال المشروع .

## بشر : دورة تدريبيه

### في الاتصال والمعلومات

#### " بايكاردا "

يشارك الاخ / م . عبدالحكيم بشر  
اسعد ، سكرتير تحرير نشرة البحوث  
والارشاد الزراعي في دوره التدريبيه  
المنعقد بـ حلب ، سوريا ، خلال الفتره  
من ٩/١٠ الى ١٠/١٠/١٩٩٤م وذلك في مجال  
"ادارة الاتصال والمعلومات" .

## قرارات تكليف فائضان باعمال مدير عام العيثه ونائبه

صدر الاخ / وزير الزراعه والموارد المائية .  
الاستاذ / صادق امين ابو راس ، قراران وزاريان برقم (٤٤)  
و (٤٥) وذلك في تاريخ ١٠/٩/١٩٩٤م فسر اولهما بتكليف الاخ / د .  
عبدالرحمن بامطرف للقيام باعمال مدير عام هيئه البحوث  
والارشاد الزراعي ، وفسر الثاني بتكليف الاخ / د . اسماعيل  
عبدالله محرم للقيام باعمال نائب مدير عام العيثه . نامل  
الله ان يمدحهما بالتمون ويجعل النجاح حليفهما لتحقيق الهمم  
الموكده اليهما .



## الخصائر والاضرار الاقتصادية التي تسببها الاعشاب الضارة في محاصيل الحبوب

تعمل الحشائش على التنافس الشديد مع المحاصيل الزراعية الاقتصادية حيث تنافسها على العناصر الضرورية للنمو من مواد غذائية ، ماء ، هواء ، واما فينعكس ذلك التنافس على كمية المحاصيل بصورة واضحة ويختلف مقدار الضرر على المحاصيل من ضرر بسيط الى ضرر اكبر وذلك حسب نوع المحصول ونوع وكثافة الاعشاب حيث تختلف قابلية المحاصيل على المنافسة مع الاعشاب فبعضها لا يحتمل التنافس والاخر يبدي نوعا من التحمل الى حد ما . والاعشاب بدورها تختلف درجة ضررها فالاعشاب ذات المجموعه الجذريه القويه والاوراق العريضة والكثيفة تكون ضررها اكثر . وتكون فترة النمو لبعثر المحاصيل مثل القمح ما بين ٢٠-٨٠ يوما من الانبات هي الفترة الحرجة لمنافسة الحشائش للمحصول حيث تكون مساحة الورقة للحشائش في هذه الفترة اكبر مما هو محدد وينتج عن ذلك منع وصول الضوء وتسمى الحشائش في هذه الفترة بالنباتات الخائفة وحسب معطيات كثير من المصادر تقوم الاعشاب في الحقول المزروعة عند وجود ٥٠ عشب في المتر المربع الواحد بامتصاص ٢٠-٤٠ كيلوجرام يوريا ، ٢٥-٨٠ كيلوجرام فوسفور ، ٣٠-١٠٠ كيلوجرام بوتاس . وتغرق قدرة الاعشاب على امتصاص الماء من التربة بمقدار ٣-٤ مرات عن قدرة النباتات الزراعية وتقل رطوبة التربة بمقدار ٢-٥% وتقل فعالية الاسمدة بالامكان المليئة بالاعشاب بمقدار ٢٠-٣٥% كما تعمل الاعشاب على زيادة نسبة النيترات من المادة الخفراء والجافة في المحاصيل تفوق ما هو مقرر لها ٥٠% .

كما يؤدي وجود بذور الاعشاب مع بذور محاصيل الحبوب الى عدم صلاحيتها للزراعة فتقل قيمتها . ومن الاضرار المباشرة الاخرى هي ان الحشائش تساعد على انتشار الامراض والحشرات حيث تصبح مأوى لنمو وتكاثر هذه الافات التي بدورها تنتشر وتهاجم نباتات المحاصيل الزراعية .

المصدر / ورقة علمية بعنوان "اهمية مكافحة الحشائش في محاصيل الحبوب" اعدتها د/ عبدالله محرم . ١٩٩٤م

## خطاب الخي الاخ / رئيس تحرير نشرة البحوث والارشاد الزراعي

عزيزي رئيس التحرير :

اسمي منير واعمل مرشدا زراعيا وانا دائما اتابع قراءة نشرة البحوث والارشاد الزراعي خاصة المقالات المتعلقة بالارشاد وذات المله بمهامي . انا احب عملي كمرشد زراعي واعمل بكل جهد و امانه ولذلك يجب ان اعترف انني لا ارى اي نتائج للجهد الذي ابذله في العمل ولا افهم لماذا ؟ لذلك احب ان اطلب النصح من ادارة الارشاد في العيئه العامه للبحوث والارشاد الزراعي حتى استطيع ان اجعل عملي اكثر نفعا . سوف اكتب قمتي المتعلقة باحدى زياراتي الي المزارعين لاعطائكم موره عن كيفية عملي حتى يمكنكم الاجابه على سؤالي : لماذا عملي ليس ناجحا ؟؟

قبل يومين كان الجو ماطرا معظم اليوم ولم اتمكن من تنفيذ اية زيارات ميدانيه . وحينما لا استطيع الذهاب الي الحقل فانني اقضي وقتي في قراءة الكتب والمقالات حول الزراعة للحصول على المعلومات الجيده (رسائل ارشاديه) للمزارعين . وقبل يومين قرأت بعض المعلومات المفيده حول طريقة فعاله لتخزين بذور الذره الشاميه لتلافي الفقد فيها وكيفية حفظها في ظروف جيده لموسم الزراعة القادم . لقد قمت باعداد قائمه بكل النقاط المعمه خطوة - خطوة ، وبهذه القائمه ذهبت اليوم التالي لزيارة بعض المزارعيين وتعليمهم هذه الطريقه الجيده .

كانت زيارتي الاولى لاحمد وهو يزرع ذره رفيعه وعدي ايضا تحت ظروف الزراعة المطريه وقد قابلته في احد حقوله الذي قام بحرثه قبل ان يبدأ المطر الاسبوع الماضي : بعد ان تم تبادل التحية والاختبار اخبرني احمد بانه كان سعيدا لرؤيتي لانه يريد ان يسألني بعض الاسئله . وقد اخبرته بان يسأل هذه الاسئله فيما بعد وبانني جئت لتعليمه الطريقه الجيده في تخزين بذور الذره الشاميه . لذلك بدأت اشرح له النقاط المتعلقة بهذه الطريقه وفوائدها . وبعد خمس دقائق من الشرح قاطعني واخبرني بانه اشترى بذور جديده من الذره الرفيعه ولكنه لايدري هل بإمكانه زراعتها الان في وسط موسم الامطار او في نعايته وقد وجه لي السؤال وهو يشير الي حقله وقال انه جاهز وكان يريد معرفة رايي في ذلك . لقد حاولت ان اوقف اسئلته لانني اردت ان انمي شرحي ولكنه اربكني بمواصلة كلامه حول موضوع اخر واخبرني بان الشرح يتخمن

معلومات مهمه ومفيده ولكن وقته فينقا وعليه الذهاب في تلك  
 اللحظه . علما بانني لم اكن قد شرحت حتى نمف الموضوع الذي  
 اردت اخباره به (اي الطريقه الجديده لتخزين الذره الشاميه)  
 لقد تكون لدي قليل من الشعور بخيبة الامل بسبب تصرفات احمد  
 . ومع ذلك استمررت في طريقي الي مزارع اخر اسمه صالح ،  
 اسفل الوادي . وهو يزرع بطاطس ومنذ حوالي شهرين - اي يونيو  
 - قام بزراعه ٢ فدان من الذره الشاميه . لذلك كنت متاكدا  
 بان صالح سيكون معتما برسالتى الارشاديه (اي الخامه بطريقه  
 التخزين المذكوره) . لقد قفيت سامع وانا اشرح لمصالح وهو  
 يهتم باهتمام عظيم وقد سألني عددا من الاسئله حول هذه  
 الطريقه الجديده . وبعد ذلك ، شرح لي الطريقه التقليديه  
 لتخزين البذور المتبعه من قبل المزارعين بعدها اطلعتني على  
 مكان التخزين الخاص بيـــــذوره . ومن وجهة  
نظري فان الطريقه المتبعه قديمه جدا وليست حديثه . ثم  
اخذتني الي صالح لبع بعد ذلك الي حقوله  
 المزروعه بالذره الشاميه والتي زرعا ببذور مخزونه لديه  
 منذ الموسم الماضي ، لقد غطيت حقوله تماما بنباتات جميله  
 وقويه . لذلك فقد هنات صالح لكونه مزارعا جيدا وقلت بانني  
 ساكون متاكدا بانه سوف يتبع نمائحي وسينفذ طريقه التخزين  
 الجديده .. ولكن هل تعلم ماذا قال ؟ لقد قال بان الطريقه  
 مفيده جدا ولكن لن يتبعها .. بعد هذا الموقف اصبت باحباط  
 شديد وعدت مباشره الي المكتب .



من المحـــــرر :- [ ] هذه الرساله استلمناها من الاخ/  
 منير ونحن نريد مساعدته طبعاً بتقديم النصح الجيد ، ولكننا  
 فكرنا بان قراءنا قد يكون لديهم افكار جيده حول الاخطاء  
 التي صاحبنا كلفنا الزياردين اللتان قام بعض المرشد  
 الزراعي النشط لكل من احمد ومصالح . لذلك نحن ندمو قراءنا  
 لاعطاء افكارهم واراؤهم حول هذه الرساله ، وفي عددنا القادم  
 من النشره سوف نناقش كل من رساله منير والمقترحات التي سوف  
 نستلمها منكم .

عليكم بارسال اراءكم ومقترحاتكم الي رئيس تحرير نشره

البحوث والارشاد الزراعي ، دمار س.ب ٨٧١٤٨ . [ ] .



## الهيكليّة والنظام الارشادي في اليمن الحلقة الثالثة والاخيرة

عبدّه محمد غالب

### التنسيق بين البحوث والارشاد الزراعي:

سعيًا نحو الترابط الوثيق بين البحوث والارشاد الزراعي على المستوى الاقليمي ، ولايجاد منهجية للتنسيق ذات مفة مستمره وفاعله ، انشأت "الهيئه العامه للبحوث والارشاد الزراعي" وحدات التنسيق بين البحوث والارشاد في اطار كل محطه ومركز من مراكز البحوث الزراعيه التابعه لها (شكل رقم ١) وعددها ٧ محطات ومراكز بالاضافه الى مركز متخصص بابحاث الثروه الحيوانيّه ، وتنتشر في كافة الاقاليم الزراعيه (انظر شكل رقم ٢) بهدف خلق وتعزيز اطر التنسيق والتكامل بين الانشطه البحثيه والارشاديه على المستوى الاقليمي .

### وحدة التنسيق :-

وهي اهم حلقة في منهجية العمل والترابط بين البحوث والارشاد الزراعي على المستوى الاقليمي ، ويرأس وحدة التنسيق "منسق البحوث والارشاد الزراعي" ويتبع مباشرة مدير المحطه او المركز البحثي ومن مهامه :-

- تنظيم وادارة الاجتماعات الشهرية .
- المشاركة في تنظيم وادارة اجتماعات اللجنة الفنيّه الاقليميّه .
- التنسيق بين الباحثين ومختصي المواد الارشاديه لاقامة التجارب التاكيديه في حقول المزارعين ، وتنظيم زيارات ميدانيه للباحثين بناءا على طلب المرشدين عند ظهور مشاكل تستدعي ذلك .

### الاجتماعات الشهرية :-

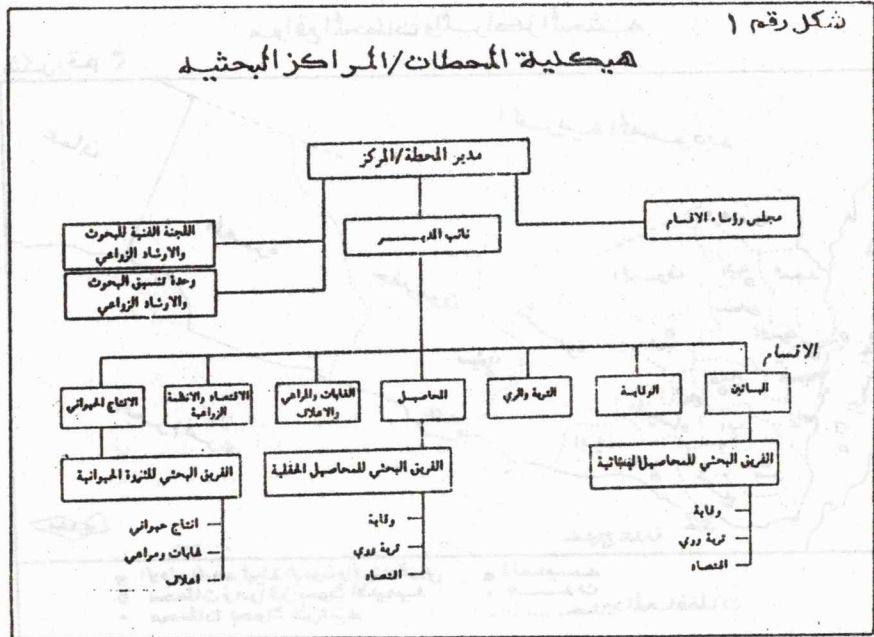
- تعقد بمركز / محطة البحوث ، ويشارك فيها الباحثون ومختصو المواد الارشاديه والمشرفون الارشاديون . ويتم في هذه الاجتماعات :-
- استعراض الوضع الزراعي في الاقليم ، ومراجعة نتائج عمل الشهر المنصرم .

- التعرف على المشاكل التي نقلها المرشدون الى المختمين والمماعد التي واجهت المختمين اثناء عملهم .
- تحديد توصيات الشهر القادم .
- مراجعة النتائج المتحمل عليها من التجارب المنفذه على اراضي المزارعين .
- تدريب المختمين من قبل الباحثين .
- الزيارات الحقلية المشتركة :-

يشترك فيها الباحثون، المختصون الارشاديون والمرشدون المعنيون ، ويتم وفق برنامج معد سلفا او حسب الضروره .

والهدف من هذه الزيارات المشتركة :

- اختيار مواقع وتنفيذ التجارب التاكيدية في حقول المزارعين .
- متابعة التجارب واخذ العينات .
- معاينة الحقول الارشادية .
- المشاركة في بعض الاجتماعات الارشادية وايام الحقل .
- ويتم تنظيم هذه الزيارات من قبل المنسق بالتشاور مع مدير جهاز الارشاد والمشرفين الارشاديين .







المحافظات . وقيادة هيئة البحوث والارشاد الزراعي والمنسقين الاقليميين للبحوث والارشاد ومدراء اجهزة الارشاد ومعممة المجلس اقرار السياسات وتحديد الاولويات للبحوث والارشاد واستعراض ومراجعة سير العمل البحثي والارشادي والتنسيق بينهما .

### نشرة البحوث والارشاد الزراعي :-

تقوم الهيئة العامة للبحوث والارشاد الزراعي باصدار نشرة دوريه اعلاميه تحمل اسم "البحوث والارشاد الزراعي" يتم فيها نشر اهم التوميات وملخصات لبعض الدراسات والبحوث وكذا متابعة ابرز الانشطه البحثيه والارشاديه وانشطة وحدات التنسيق بين البحوث والارشاد الزراعي في عموم الجمهوريه .

ويتم توزيع هذه النشره على العاملين في اجهزة الارشاد والباحثين الزراعيين والجهات والمؤسسات الزراعيه . وتعتبر النشره احد قنوات الاتصال والترابط بين البحوث والارشاد ويساهم في الكتابه فيها واعداد موادها المنسوقه الاقليميون وبعض العاملين في الاجهزه الارشاديه .

علاقة اجهزة الارشاد بالمؤسسات التعليميه  
والتنمويه والمؤسسات والهيئات الاخرى :-

### ١) مع مؤسسات التعليم الزراعي :-

توجد في اليمن كليتان للزراعه في كل من صنعاء وعدن ، بالاضافه الى خمس مدارس ومعاهد زراعيه في صنعاء ، اب ، لحج ، سيئون ، سردد (تهامه) . والعلاقه بين اجهزة الارشاد الزراعي ومؤسسات التعليم الزراعي تقوم على المبادرات والاتصالات الشخصيه من العاملين في الجهتين . ولا توجد علاقته رسميه منظمه بالرغم من الاهميه الكبيره لذلك . وتأتي علاقته بين المؤسسات في صورة مشاركة العاملين فيهما في الندوات وحلقات العمل التي تنظمها احدى الجهتين ، واشترك العاملين في الارشاد الزراعي في بعض

الدورات التدريبية التي تنظمها كليات الزراعة من وقت لآخر .  
إضافة الى الزيارات الميدانية وتنفيذ التدريب الميقي لطلاب  
الكليات والمعاهد الزراعيه في اجهزة الارشاد الزراعي .

(٢) مع المشاريع والمراكز التابعه لوزارة الزراعة :-

ترتبط اجهزة الارشاد الزراعي بعلاقات مع المشاريع  
والمراكز المتختمه التابعه لوزارة الزراعة ، مثل مركز  
اكثار البذور ، مركز اكثار البطاطس ، مشروع وقاييه  
المزروعات ، مشروع الغابات من خلال الدورات التدريبية  
المتختمه للمرشدين الزراعيين التي تقيمها هذه المشاريع  
والمراكز وكذا توفير المدخلات والنشرات والافلام الارشاديه  
التي تنتجها ، كما تساهم اجهزة الارشاد مع مشروع الخدمات  
البيطريه في القيام بحملات تطعيم الحيوانات ضد الامراض  
المعديه .

(٣) مع بنك التسليف الزراعي :-

يقوم البنك من خلال فروعها في المحافظات بتقديم  
القروض الميسره للمزارعين ، كما يقوم بتوفير بعض المدخلات  
وبيعها للمزارعين باسعار مناسبه .  
ولا توجد علاقه رسميه بين اجهزة الارشاد والتسليف  
الزراعي وان كانت هناك علاقه وتنسيق محدود بين بعض اجهزة  
الارشاد وفروع البنك في المحافظات الا انها تقوم على  
المبادرات الشخصيه من قيادات الطرفين .

(٤) مع وزارة المحصه :-

لتوفير الافلام الارشاديه الصحيه والملصقات وكذا  
المحاضريين المحيين ، كما تقوم المرشحات الزراعيات  
بمساعدة المرشديين والمرشحات المحيات اثناء تنفيذ  
حملات التطعيم في القرى .

(٥) مع وزارة التربيه والتعليم :-

يتم التنسيق مع وزارة التربيه والتعليم لتنفيذ

برامج محو الامية للنساء في القرى وتوفير الكتب الدراسية  
والموجهين والشهادات الخاصة بمحو الامية .

## بقية المراجع :

- (٢) محمد البرقلسي :-  
مراحل تطور الارشاد الزراعي ومستوى التنسيق  
مع البحوث الزراعيه في م.حرموت .  
ورقة عمل مقدمه الى حلقة العمل الوطني  
للتنسيق بين البحوث والارشاد الزراعي  
منعاش - ١٩٩١ م .
- (٤) عبد القوي عبد الحافظ :-  
مراحل تطور الارشاد الزراعي في تعامه ومستوى  
تنسيقها مع البحوث الزراعيه .  
ورقة عمل مقدمه الى حلقة العمل الوطني  
للتنسيق بين البحوث والارشاد الزراعي .  
منعاش - اكتوبر ١٩٩١ م .
- (٥) عبد المؤمن هاشم :-  
المشكلة الزراعيه والتغيرات المطلوبه في  
جهاز الارشاد الزراعي .  
ورقة عمل مقدمه الى حلقة العمل الوطني  
للتنسيق بين البحوث والارشاد الزراعي .  
منعاش - اكتوبر ١٩٩١ م .
- (٦) فخرية ميمون شهاب :-  
الارشاد الزراعي وتطوره في المحافظات  
الجنوبيه من الجمهوريه اليمنيه .  
المجلد الزراعيه اليمنيه . المجلد الاول .  
العدد الثالث - ديسمبر ١٩٩٠ م .
- (٧) مجلسه القومي الزراعي :-  
ملك الندوه القوميه لارشاد الزراعي في الوطن  
العربي . منعاش - اكتوبر ١٩٨٥ م العددان  
الاول والثاني - نوفمبر ١٩٨٥ م . مارس ١٩٨٦ م .
- (٨) الغيثه العامه للبحوث والارشاد الزراعي :-  
اللائحه التنظيميه
- (٩) الغيثه العامه للبحوث والارشاد الزراعي :-  
هيكلية ونظام البحوث والارشاد في الغيثه  
العامه للبحوث والارشاد الزراعي  
مداخله مقدمه الى الندوه الوطنيه الاولى حول  
واقع البحث العلمي وافاق تطويره في  
الجمهوريه اليمنيه . منعاش - اكتوبر ١٩٩١ م .
- (١٠) الغيثه العامه للبحوث والارشاد الزراعي :-  
مقترح الهيكل التنظيمي الموحد لاجته  
الارشاد . ١٩٩١ م .
- (١١) الغيثه العامه للبحوث والارشاد الزراعي :-  
آلية العمل البحثي والارشادي في الغيثه  
العامه للبحوث والارشاد الزراعي - استفسارات  
واجابات . التذييل رقم (١) . دمار - فبراير  
١٩٩٢ م .
- (١٢) عمده محمد غالب :-  
الارشاد الزراعي في الجمهوريه اليمنيه . ورقة  
مقدمه الى اللقاء التشاوري الاول لسنولي  
الارشاد الزراعي في الوطن العربي . خلاصه -  
سلطنه عمان . يوليو ١٩٩٤ م .
- (١٣) سعاد حن سعاد :-  
التنسيق والتكامل بين البحوث والارشاد راسيا  
وافقيا منى المستويين الاقليمي والوطني .  
مداخله مقدمه الى ورشه العمل المعكره لمناقشه  
قضايا التنسيق بين البحوث والارشاد الزراعي .  
دمار - مارس ١٩٩١ م .





## توصيات وقرارات

اللقاء الدوري الاول لمسئولى الارشاد الزراعى بالوطن العربى

المنعقد خلال الفترة من ٢٣ - ٢٥ يوليـو ١٩٩٤م

فى ولاية صلالة بمحافظة ظفار - سلطنة عمان

أولا : توصيات تتعلق بأجهزة العمل الإرشادى الزراعى فى الوطن العربى :

يوصى المشتركون بـ :

- ضرورة بلورة أسس ومرتكزات للسياسات الإرشادية الزراعيه كأهداف شامله تسعى أجهزه الإرشاد فى الاقطار العربيه لتحقيقها بما يتفق والسياسه الزراعيه فى كل قطر وما يرتبط بذلك من تحديد استراتيجيه العمل الإرشادى كوسائل لتحقيق السياسات الإرشاديه من خلال اولويات محدده تنعكس فى مشروعات وبرامج تمويله تتفق والامكانيات المتاحة احتياجات وطموحات المنتجين الزراعيين وتحقيق استمرارية التنمية الزراعيه والريفيه .

- تركيز مهام الادارات المركزيه للإرشاد الزراعى فى كل قطر فى وضع السياسات الاستراتيجيات الإرشاديه ومتابعه تنفيذها ، على ان تترك مهام اعداد وتنفيذ المشروعات والبرامج الإرشاديه للمحليات ( الاقاليم والمحافظات ) اعمالا لمبدأ لا مركزيه العمل الإرشادى .

- اعتبار مكونات السياسات والاستراتيجيات الإرشاديه وما تتطوى عليه من مهام ووظائف اسما رئيسيه فى تحديد هيكليات التنظيمات الإرشاديه الحاليه وما يتوقع ان يطرأ عليها من تغيرات وتعديلات ضمانا لاستمرارية تلك التنظيمات وفاعليه ادائها .

- ضرورة التنسيق والتعاون بين أجهزه العمل الإرشادى واجهزه البحوث الزراعيه على مختلف المستويات مع التركيز بصفه خاصه بأجراء التجارب التأكيديه للتوصيات فى حقول المزارعين .

- ضرورة قيام اجهزه العمل الإرشادى الزراعى فى الوطن العربى فى تعزيز وتوسيع دائرة التعاون مع المؤسسات للتعليميه الزراعيه على مختلف مستوياتها بما يضمن توفير هذه المؤسسات مناهج تأهليه وتدريبيه مناسبه للأطر العامله فى أجهزه العمل الإرشادى وبما يتناسب ومهامهم الوظيفيه والمهنيه .

- أهمية قيام الهيئات المعنية فى تطوير الريف فى كل قطر تهيئة المناخ المناسب لقيام تنظيمات شعبيه طوعيه لتوسيع قاعدة المشاركة لسكان الريف عامه والمنتجين الزراعين بشكل خاص فى عملية اعداد وتنفيذ وتقييم البرامج التتمويه الريفيه والزراعيه .

- ضرورة توسيع دائرة مجالات انشطه العمل الارشادى الزراعى لتشتمل الى جانب الانتاج الزراعى المجالات التاليه :-

- ١ - الارشاد التسويقى .
  - ٢ - المرأه الريفيه .
  - ٣ - النشء والشبيبه فى الريف .
  - ٤ - الثقافه السكانيه والتغذيه .
  - ٥ - حمايه البيئه والموارد المائيه .
- ضرورة ان تهدف مشروعات وبرامج التتميه الزراعيه والريفيه استثماريه وتواصل تدريب المزارع والمرشد بناء على دراسات ميدانيه لاحتياجاتهم بما يمكنهم من التعامل مع معطيات العصر الفكرية والتكنولوجيه بل والاستعداد للتعامل مع المتغيرات المستقبلية وألياتها مع الاخذ فى الاعتبار التوازن بين منهجية الاتصال الارشادى والموضوعات التقنيه فى المحتويات للتدريبه لكل من المزارع والمرشد . بما يتسق مع التغير فى دور ومجالات العمل الارشادى .

- فى ظل نظام التحرر الاقتصادى ، وحرية المزارع فى اتخاذ القرارات المتعلقة بنوع المحصول الذى ينتجه واسلوب التصرف فيه ، يصبح من الضرورى تدعيم التعاونيات الزراعيه - وغيرها من منظمات الزراع - وتطويرها وزيادة فعاليتها والعمل على تحقيق الترابط والتكامل بين الحركة التعاونيه الزراعيه وبقية المنظمات والهيئات المعنيه بالقطاع الزراعى كأساس لتحقيق التوازن بين المنتج والمستهلك من ناحية وأليات السوق من ناحية اخرى ، والعمل على ربط الانتاج بالتسويق وتقليل الفاقد من الحاصلات الزراعيه .

- ضرورة قيام أجهزه العمل الارشادى الزراعى فى الوطن العربى بتوكيل المنظمه العربيه للتتميه الزراعيه ، باعتبارها بيت الخيره العربى فى مجال الزراعه ، بأجراء الدراسات وتنفيذ المشروعات المتعلقة بتطويرها وتفعيلها بالاضافه الى ما يتعلق بالبرامج والمشاريع الارشاديه التتمويه الاخرى .

## ثانيا : توصيات للمنظمة العربية للتنمية الزراعيه .

يوصى المشتركون ب : -

- ان تتبنى المنظمه تنظيم مثل هذا اللقاء لمسئولى الارشاد الزراعى فى الوطن العربى بشكل دورى ، كل عامين مره .

- ان تتبنى المنظمه اجراء دراسات تقويميه دوريه لاجهزة العمل الارشادى فى الوطن العربى تساعدها فى تطوير وتفعيل ادائها .

- ان تعمل المنظمه بالتعاون مع المؤسسات والهيئات المعنيه بحماية المنتجات الزراعيه العربيه فى الاسواق العربيه لمواجهة تحديات المرحله الراهنه والمتغيرات الفاعله فيها بما لايتعارض مع التقويم الزراعى ( الرزنامه ) فى كل قطر ، مع اعطاء اهميه خاصه لاحياء دور السوق العربيه المشتركه فى تحقيق التنسيق والتكامل الزراعى العربى فى مواجهة التكتلات الدوليه .

- ان تتبنى المنظمه العربيه للتنميه الزراعيه بالتعاون مع الهيئات الدوليه العربيه تقديم الدعم والعون فى انشاء نظم معلومات ارشاديه زراعيه قطريه وعلى مستوى العالم العربى ، واستمراريه تجديدها كأساس لتبادل واقتسام وتقييم الخبرات والتعاون بين الاجهزه الاستراتيجيه ، والمساهمه فى تدريب الكوادر الارشاديه فى مجال انشاء واستخدام شبكه المعلومات والارشاد التسويقى وتقليل الفاقد من الحاصلات الزراعيه وحماية البيئه وادارة التنظيمات الزراعيه / الفلاحيه .

- ان تواصل المنظمه تبادل واقتسام الخبرات الزراعيه والارشاديه بين الاقطار العربيه وتكريس علاقات التعاون مع الهيئات والمنظمات الدوليه والاقليميه بغرض تطوير الانتاج الزراعى والاجهزه الارشاديه سواء من حيث الاداره والتنظيم او اختيار التقنيات المناسبه والتأهيل والتدريب للكوادر الارشاديه والفلاحيه ، مع اعطاء اهمية لاحياء دور المنظمات الفلاحيه والتعاونيه العربيه .

- ان تعمل المنظمه بالتعاون مع الهيئات والمنظمات العربيه الدوليه على دعم وتطوير اجهزه العمل الارشادى الزراعى فى كل من الصومال ودولة فلسطين .

- يوصى المشتركون برفع برقيه شكر وعرفان لصاحب الجلاله السلطان قابوس على استضافه السلطنة هذا اللقاء .





## دوره علميه في طرق تشخيص الامراض الفيروسيه على النباتات

في الفترة من ٢٨-٨/٩/١٩٩٤م عقدت دورة علميه في  
ايكاردا - حلب - شارك فيها الدكتور حاج سالم باحميش (رئيس  
القمم والمنسق الوطني لبحوث لوقاية النبات بالعينه).  
وهذه الدورة مغمه في طرق تشخيص الامراض الفيروسيه على  
النباتات . نظمت الدورة من قبل منظمه الاغذيه والزراعه  
الدوليه FAO والوزارة الاتحاديه الالمانيه للتعاون الاقتصادي  
BMZ وايكاردا ICARDA . وشاركت فيها عشر دول عربيه (سوريا ،  
العراق ، الاردن ، لبنان ، ليبيا ، تونس ، مصر ، السودان ،  
عمان ، واليمن) . وقد شملت الدورة على معائرات  
لخبراء متخصصين وتطبيق عملي مختبري في طرق تشخيص الامراض  
الفيروسيه واهمها :-

- (١) الانتشار في الوسط الاجارئي Agar-gel. diffusion .
  - (٢) الربط الانزيمي Elisa .
  - (٣) تخثر الفيرووس بوجود البكتيريا .
  - (٤) تثبيت محلول العينه الحامله للفيرووس على نسيج ورقي
  - (٥) تثبيت العينه الحامله للفيرووس مباشره من النسيج
  - النباتي المصاب على نسيج ورقي سيليلوزي .
  - (٦) استخدام العلامات المميزه لتحديد الفيرووس .
- وجميع هذه الطرق ذات حساسيه مختلفه في تمييز  
الفيرووسات والتمكن من التعرف عليها ، وهي ذات اهمية كبيره  
في تحديد نوع الفيرووس المسبب للظواهر والامراض التي تشاهد  
على النباتات في اليمن لم يتم في معظمه باستخدام طرق  
التشخيص الحديثه وانما يتم الحكم على الظواهر المشاهده في  
الحقل وهذه الطريقه ليست سليمه علميا نظرا لتداخل الكثير  
من العوامل والتي قد تؤدي الى حكم غير سليم بان المسبب فعلا  
هو فيرووس محدد ومعروف علميا .

## اوضاع المراكز الارشاديه في المرتفعات الوسطى - ذمار

المرشدين الزراعيين وتعد من اداء  
وقائمية العمل الارشادي .  
هذا وقد رفع الفريق في ختام  
زيارته تقريراً الى قيادة العينه  
وسكتب الزراعه بدمار تفحص لعمه عن  
الوضع الزراعي في هذه المناطق وابرز  
المشاكل والعمومات التي تواجه المرشدين  
والعمل الارشادي والمقترحات لتحسين  
وتفعيل دور الارشاد الزراعي ، ومن  
المقرر ان يتم مناقشة التقرير في  
اجتماع اللجنة الفنيه القادم .  
( ( تفاسيل في العدد القادم ) )

تنفيذا لقرارات الاجتماع المشترك  
للبحوث والارشاد في المرتفعات الوسطى  
والذي عقد بمقر اداره العاصه للعينه  
بشاريح ٢٢/٨/٩٤م قام فريق مكون من  
عدد من المختصين من اداره العاصه  
للعينه والمعطه الوسطى ومن مكسب  
الزراعه بدمار كسلال السلفره  
من ٢٨-٣٠ أغسطس ١٩٩٤م بزيارات الى عدد  
من المناطق والمراكز الارشاديه في  
المرتفعات الوسطى والتابعه لمكتب  
الزراعه بدمار للتعرف على اوضاع هذه  
المراكز والعمومات التي تواجه

● ٧٠٪ الى عام ٩٥م :-

تشير اخر المعلومات الى ان تسوية اوضاع الباحثين الزراعيين (٧٠٪-١٠٠٪) مازالت تتعثر وهناك اتجاه لدى وزارة الماليه لاعتمادها بدءا من يناير ١٩٩٥م . بينما تجمدت لائحة "هيكلية اجور العاملين في الارشاد الزراعي" في وزارة الخدمه المدنيه .

● مطبوعه حول القمح :-

صدر عن ادارة السياسات الزراعيه بالاداره العامه للتخطيط والمتابعه بوزارة الزراعه والموارد المائيه دراسة حول "اقتصاديات انتاج وتحليل السياسات الزراعيه لمحصول القمح في ج.ي لعام ١٩٩٣م .

● ببلوغرافيا المراه الريفيه :-

قسم المراه الريفيه في قطاع الارشاد والتدريب والاعلام الزراعي بالهيئه يقوم حاليا باعداد "ببلوغرافيا بالادبيات ذات الصله بالمراه الريفيه". القائمه الببلوغرافيه على وشك الانجاز ومن المتوقع ان تصدر على هيئة مطبوعه صغيره خلال العام الحالي .

● التقييم الريفي السريع :-

انعقدت خلال الفتره من ١-٦/١٠/٩٤م حلقة عمل حول "التقييم الريفي السريع" شارك فيها حوالي ٢٠ مختما من قطاعي البحوث والارشاد الزراعي في الهيئه الى جانب عدد من مختمي الارشاد في كل من دمار ورداع . تهدف الحلقة الى تكوين فريق وطني للتدريب حول نفس الموضوع من المقرر ان يتولى اقامة دوارت مشابهه في بعض الاقاليم وخاصه الداخله في "انشطة الارشاد الرائده" .

● مهيوب منسقا :-

تم مؤخرا اصدار قرار اداري بتكليف الاخ/م. عبدالحميد مهيوب ، من العاملين في قطاع الارشاد بالهيئه ، منسقا للبحوث والارشاد الزراعي في اقليم المرتفعات الوسطى بدمار .

## اخبار سريعة اخبار سريعة

### ● قانون انشاء الهيئة :-

يجري في الوقت الحاضر متابعة استمدار قرار جمهوري بقانون انشاء الهيئة العامة للبحوث والارشاد الزراعي الذي لم يصدر منذ مايزيد عن اربع سنوات . علما انه سبق ابداء الرأي والملاحظات واعادة التعديل والتنقيح من قبل الجهات ذات العلاقة لعدة مرات .

### ● تجربة النشر العلمي :-

فرغ الاخ المهندس/ خليل منصور الشرجبي من اعداد دراسة بعنوان "اطلالة اوليه على تجربة امدار الدوريات العلميه الزراعيه في اليمن ٨٨-١٩٩٠م" . من المقرر ان يتم انتاج عدد مناسب من النسخ لتقرير الدراسه المذكوره وتعميمها على الجهات ذات العلاقه . (ملخص الدراسه سينشر في العدد القادم من هذه النشره) .

### ● استراتيجيه الارشاد :-

تم اعداد ورقة تمور اوليه بعنوان "استراتيجيه العمل الارشادي" وسوف ينظم قطاع الارشاد والتدريب والاعلام في الهيئة حلقة عمل خاصه لمناقشة الورقه المذكوره والخروج بميفه نهائيه لاستراتيجيه العمل الارشادي في بلادنا . سيشارك في هذه الحلقة كبير خبراء مشروع الدعم الهولندي لقطاع الارشاد الى جانب عدد اخر من خبراء المشروع والمختصين اليمنيين من قطاعي البحوث والارشاد الزراعي . من المقرر ان تنعقد حلقة العمل المذكوره في نوفمبر ١٩٩٤م .

### ● الدور والتسليم في الهيئة :-

تم تشكيل لجنة لاجراء الدور والتسليم بين قيادة الهيئة الجديده والسابقه وذلك برئاسة الاخ/ م. عبدالملك الشور ، مدير عام المتابعه والتخطيط بوزارة الزراعه والموارد المائيه ، تتابع اللجنة اعمالها خلال الفتره الحاليه في الاداره العامه وكذا المراكز والمحطات البحثيه التابعه لها في مختلف الاقاليم . من المتوقع ان تنعقد اللجنة اعمالها وترفع تقريرها بانعاء مهمتها خلال شهر اكتوبر ١٩٩٤م .

ماهي اهم العوامل المؤثره على  
تبني التقنيات الزراعيه في  
البلدان

مركز  
البحوث الزراعيه

## ابن منصور

اصبح من الواضح الان ان العوامل المؤثره على انتشار و قبول و تبني اية تقنية زراعيه او رساله ارشاديه محدده ، عوامل كثيره متداخله مع بعضها ويؤثر كل منها على الاخر . وقد تبين ذلك من خلال تجارب الدول المختلفه ، متقدمه او متخلفه على حد سواء و قد اوفحت نتائج الابحاث الاجتماعيه التي تمت في بعض تلك البلدان ان تلك العوامل قد تتعلق بالتقنيه او الفكره الجديده نفسها او بخمائص الرساله الارشاديه سواء من حيث الشكل او المضمون ، و بعضها يتعلق بالمتلقي او المسترشد سواء كان مزارعا او مزارعه ، و بعض العوامل قد تتعلق بالمرسل او المرشد كظروف عمله وموقفه منها و تاثيراتها عليه او معارفه و خبراته و هكذا .

اذا لا يمكن القول باي حال من الاحوال ان انتشار نتائج البحوث او نجاح انتشار و قبول احدي التوميات او التقنيات الجديده بالفروره عائد للعمل الارشادي او لمدى نجاح او فشل المرشد فقط لانه في الاخير - اي المرشد - ليس سوى احد العوامل المؤثره بسبب و تؤشر عليه و على مستوى اداءه عدده عوامل بالسلب او الايجاب . و حتى اذا كان يستطيع بالفعل التغلب على بعض العوامل المؤثره عليه سلبا فانه قطعيا لا يستطيع التغلب عليها جميعا لانها غير مرتبطه او متعلقه به بل قد يكون زمام مواجهتها و التغلب عليها بيد غيره .

بناء على ما سبق فان العوامل المؤثره على انتشار و تبني التقنيات الزراعيه الحديثه عديده و تتعلق باكثر من طرف و بشكل العاملون في الارشاد



الطرف الاساسي و الجوهرى ونتيجه لتعدد تلك العوامل فان المرشدون والمرشحات من واقع خبراتهم الميدانية و احتكاكهم المستمر بالمسترشدين يستطيعون تحديد اهم العوامل الكامنه وراء نجاح او فشل هذه التقنيه او تلك ... فهناك افكار تنجح و تحقق قبولا وتطبيقا واسعا لدى المزارعين او الريفيين حتى بدون جهد ارشادي يذكر ، كما لا شك ان هناك عمليات زراعيه مختلفه قد يكون طورها او ابدعها احد المزارعين و وجدت انتشارا و نجاحا مماثلا لدى بقية المزارعين وربما في مناطق اخرى غير منطقة ظهورها او منشأها . و بالمثل فان بعض التوميات البحثيه قد تنجح في بعض المناطق و تفشل في مناطق اخرى ، و قد يقوم مزارع او عدد من المزارعين بتطبيق احدها جزئيا او بشكل معدل ..

اذآ فان الاخوه و الاخوات العاملون في الارشاد هم الاقدر على تحديد اسباب حدوث مثل ذلك ، او تحديد العوامل المؤثره في كل حاله من حالات القبول او الرفض ، النجاح او الفشل ، التردد او اللامبالاه من قبل المسترشد تجاه النموذج المذكوره اعلاه او سواها وتجاه هذه التقنيه او تلك . ان معرفه مثل تلك الاسباب او العوامل المؤثره على قبول و تبني او رفض الافكار الجديده في مجتمعنا الزراعي اليمني تمثل مخزونا معرفيا هاما ينبغي ان يعلم به المهتمون و ينبغي ان يناقش و يتم تداوله على اوسع نطاق للاستفاده من مدلولاته النظرية و العمليه على حد سواء في اطار جهود الجميع المشتركه نحو تنميه زراعيه اكثر تقدما . فهل يبادر كل مرشد او مرشده في مختلف مشاريع و هيئات التنميه الزراعيه والريفيه ومكاتب الزراعه و غيرهم من العاملين في الاجهزه الارشاديه او المعتمين بالمساهمه في هذا الموضوع وعلى صفحات هذه النشرة . اننا دعوه للمشاركة في تبادل الخبرات و المعارف و توسيع دائرة الحوار اكثر مما هي دعوه لمجرد الكتابه .



## بطاقة باحث

الإسم :- حسن محمد محمد عامر .  
 العمر :- ٣٩ سنة .  
 عدد الأولاد :- ٤ .  
 المستوى التعليمي :- دكتوراه في العلوم الزراعية  
 - تربية نبات ، مايو ١٩٨٩ .  
 التخصص :- تربية واكثار نباتات .  
 جهة العمل :- ادارة بحوث النبات - وحدة  
 المصادر الوراثية .  
 سنوات الخدمة في البحوث :- اربعة عشر سنة .  
 الموقع الوظيفي :- المنسق الوطني للمصادر  
 الوراثية النباتية .



د. حسن عامر

الخبرات العملية  
 والامال السابقة :- وقاية النبات - حشرات ،  
 تربية وانتاج القمح  
 والشعير ، المصادر  
 الوراثية النباتية (جمع -  
 تقييم - توثيق - تخزين ) .

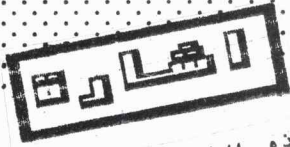
اهم الابحاث والاعمال العلمية المنشورة :-

(٦) جمع المصادر الوراثية  
 النباتية في ج.ع.ي ترجمة  
 ومشاركه في رحلة الجمع  
 للفريق الروسي - تقرير عام  
 ١٩٨٣ م .  
 (٧) جمع المصادر الوراثية  
 النباتية - حسن عامر و  
 مهرا - تقرير عام ١٩٩٠ م .  
 (٨) جمع المصادر الوراثية  
 للذرة الرفيعة والدخن -  
 ابارا وحسن عامر - تقرير  
 علمي صادر عن اكريسات  
 ١٩٩٢ م .

(١) مقاومة افات الحبوب  
 (الماسح ، حفار الساق ،  
 ذبابة القمه) تقرير فني  
 ١٩٨٢/٨١ م .  
 (٢) مكافحة حشرة تربية الموز  
 (تبقيع ثمار الموز) تقرير  
 فني ١٩٨٢/٨١ م .  
 (٣) مكافحة الافات الحشرية  
 على القطن - تقرير فني  
 ١٩٨٢/٨١ م .  
 (٤) الاصناف الواعده للقمح  
 والشعير - تقرير فني  
 ١٩٨٢/٨١ م .  
 (٥) نتائج التجارب  
 التاكيديه للاصناف المبشره  
 للقمح والشعير (تقرير اداء  
 عام ١٩٨٣/٨٢ م) .



الاخوه الاعزاء :-



ترحب هيئة تحرير هذه النشرة بكافة المساهمات التي ترد اليها للنشر من كافة المختمين ومن مختلف المحافظات ، وتود ان تشكر جميع المساهمين على تجاوبهم وتفاعلهم . وبهذا الخصوص ، وحرما على تنوع محتويات النشرة من الموضوعات وزيادة تلك المحتويات من المعلومات والبيانات والافكار يسر هيئة التحرير ان تتوجه الى كافة المساهمين عند اعداد مساهماتهم وتدعوهم الى ضرورة مراعاة حيز النشرة المحدود بالموضوع يتيح الفرص لتحقيق مشاركة اوسع واكثر شرا ، وتنوعا ويساعد على انجاز كل عدد من اعداد النشرة في الوقت المناسب .

نرجو تقبل هذه الاشارة بروح طيبة ومدور رحبه وموضوعيه تامه . واننا لسعداء بتجاوب وتفاعل الجميع واستمرار الجميع في العطاء المتواصل والبناء .

<< هيئة التحرير >>

## إعلان

تشوي الهيئة الادارية واللجنة الفرعية بالاداره العامه لنقابة الباحثين الزراعيين اليمنيين اقامه ندوه حول "تطوير البحث العلمي الزراعي" وذلك في قاعة المحاضرات بالاداره العامه . وعليه تدعو النقابه جميع الاخوه الاعفاء المشاركه بتقديم اوراق عمل حول المحاور التاليه :-

- 1) واقع البحث الزراعي وكيفية الدفع به في اطار البحث العلمي .
- 2) الهيكل التنظيمي للهيئة واثره في ابراز العمل البحثي .

آملين تقديم ملاحظات ومناويز الاوراق خلال فترة لا تتجاوز 10/1/1994م . مع الشكر لجهود كل المتعاونين .



